

Jahresauswertung 2017 Mammachirurgie

18/1

Thüringen Gesamt

Teilnehmende Krankenhäuser/Abteilungen (Thüringen): 27
Anzahl Datensätze Gesamt: 2.368
Datensatzversion: 18/1 2017
Datenbankstand: 28. Februar 2018
2017 - D17369-L109077-P52425

Jahresauswertung 2017
Mammachirurgie

18/1

Qualitätsindikatoren und Auffälligkeitskriterien

Thüringen Gesamt

Teilnehmende Krankenhäuser/Abteilungen (Thüringen): 27
Anzahl Datensätze Gesamt: 2.368
Datensatzversion: 18/1 2017
Datenbankstand: 28. Februar 2018
2017 - D17369-L109077-P52425

Übersicht Qualitätsindikatoren

Qualitätsindikator	Fälle Krankenhaus 2017	Ergebnis Krankenhaus 2017	Ergebnis Gesamt 2017	Referenz- bereich	Ergebnis/ Referenz ¹ Gesamt	Ergebnis Gesamt Vorjahr ²	Seite
2017/18n1-MAMMA/51846							
QI 1³: Prätherapeutische histologische Diagnosesicherung			97,99%	>= 90,00%	innerhalb	97,30%	7
2017/18n1-MAMMA/52268							
QI 2³: HER2-Positivitätsrate							
2a: 2017/18n1-MAMMA/52268 HER2-Positivitätsrate			13,80%	nicht definiert	-	12,27%	9
2017/18n1-MAMMA/52267							
Verhältnis der beobachteten zur erwarteten Rate (O / E) an HER2-positiven Befunden: niedrige HER2-Positivitätsrate			1,05	>= 0,39	innerhalb	0,89	11
2017/18n1-MAMMA/52278							
Verhältnis der beobachteten zur erwarteten Rate (O / E) an HER2-positiven Befunden: hohe HER2-Positivitätsrate			1,05	<= 1,74	innerhalb	0,89	13
2017/18n1-MAMMA/50719							
QI 3³: Lymphknotenentnahme bei DCIS und brusterhaltender Therapie			2,56%	<= 11,52%	innerhalb	5,38%	15

¹ „innerhalb“ = „innerhalb des Referenzbereiches“, „außerhalb“ = „außerhalb des Referenzbereiches“, „-“ = Referenzbereich nicht definiert

² Die Berechnung der Vorjahresdaten erfolgt mit den Rechenregeln des Jahres 2017. Dadurch können Abweichungen gegenüber den Vorjahresergebnissen auftreten.

³ Falls beidseitig operiert wurde, gehen die Angaben zu beiden Brüsten getrennt in die Berechnung des Zählers und Nenners ein.

Übersicht Qualitätsindikatoren (Fortsetzung)

Qualitätsindikator	Fälle Krankenhaus 2017	Ergebnis Krankenhaus 2017	Ergebnis Gesamt 2017	Referenz- bereich	Ergebnis/ Referenz ¹ Gesamt	Ergebnis Gesamt Vorjahr ²	Seite
2017/18n1-MAMMA/51847							
QI 4³: Indikation zur Sentinel-Lymphknoten-Biopsie			97,07%	>= 90,00%	innerhalb	97,52%	17
2017/18n1-MAMMA/51370							
QI 5³: Zeitlicher Abstand von unter 7 Tagen zwischen Diagnose und Operation			8,96%	<= 18,44%	innerhalb	11,77%	20
2017/18n1-MAMMA/60659							
QI6³: Nachresektionsrate			11,75%	nicht definiert	-	10,75%	22

¹ „innerhalb“ = „innerhalb des Referenzbereiches“, „außerhalb“ = „außerhalb des Referenzbereiches“, „-“ = Referenzbereich nicht definiert

² Die Berechnung der Vorjahresdaten erfolgt mit den Rechenregeln des Jahres 2017. Dadurch können Abweichungen gegenüber den Vorjahresergebnissen auftreten.

³ Falls beidseitig operiert wurde, gehen die Angaben zu beiden Brüsten getrennt in die Berechnung des Zählers und Nenners ein.

Übersicht Auffälligkeitskriterien

In der Statistischen Basisprüfung werden die Daten der QS-Dokumentation auf statistische Auffälligkeiten geprüft. Krankenhäuser mit auffälliger Dokumentationsqualität werden anschließend im strukturierten Dialog aufgefordert, dazu Stellung zu nehmen.

Auffälligkeitskriterium	Fälle Krankenhaus 2017	Ergebnis Krankenhaus 2017	Ergebnis Gesamt 2017	Referenz- bereich	Ergebnis/ Referenz ¹ Gesamt	Ergebnis Gesamt Vorjahr ²	Seite
2017/18n1-MAMMA/850363 Häufige Angabe „HER2-Status = unbekannt“ ³			0,27%	<= 2,63%	innerhalb	0,65%	24
2017/18n1-MAMMA/850364 Häufige Angabe „R0-Resektion = es liegen keine Angaben vor“ ³			0,24%	<= 1,30%	innerhalb	0,47%	26
2017/18n1-MAMMA/813068 Häufige Diskrepanz zwischen prätherapeutischer histologischer Diagnose und Angabe im Feld Histologie unter Berücksichtigung der Vorbefunde³			19,00 Fälle	<= 4,00 Fälle	außerhalb	29,00 Fälle	28
2017/18n1-MAMMA/850372 Häufige Angabe „immunhistochemischer Hormonrezeptor- status = unbekannt“ ³			0,20%	<= 1,39%	innerhalb	0,32%	30

¹ „innerhalb“ = „innerhalb des Referenzbereiches“, „außerhalb“ = „außerhalb des Referenzbereiches“, „-“ = Referenzbereich nicht definiert oder Mindestanzahl an Datensätzen nicht erreicht

² Die Berechnung der Vorjahresdaten erfolgt mit den Rechenregeln des Jahres 2017. Dadurch können Abweichungen gegenüber den Vorjahresergebnissen auftreten.

³ Falls beidseitig operiert wurde, gehen die Angaben zu beiden Brüsten getrennt in die Berechnung des Zählers und Nenners ein.

Berechnung von Indikatoren und Kennzahlen ohne Referenzbereich

Die Berechnung dieser Kennzahlen findet auf Grundlage der Rechenregeln der QIDB 2017 statt.

Nach dem Verständnis des IQTIG müssen Qualitätsindikatoren, sofern sie sich nicht in der Erprobung befinden, grundsätzlich über einen Referenzbereich zur Bewertung der Versorgungsqualität verfügen. Anderenfalls werden sie als Kennzahlen bezeichnet (siehe in dem vom IQTIG hinterlegten QIDB-2016-Positionspapier "Streichung von als Qualitätsindikatoren ausgewiesenen Kennzahlen ohne Referenzbereich"). Durch technische Umstellungen bei der Bundesauswertungsstelle sind in der QIDB 2017 sowohl Qualitätsindikatoren als auch Kennzahlen ohne Angabe eines Referenzbereiches abgebildet. Erläuterungen zu diesen Indikatoren und Kennzahlen finden Sie in der QIDB 2017 im Anhang "Historie der Qualitätsindikatoren".

Auf Wunsch der Landesgeschäftsstellen für Qualitätssicherung werden in dieser Auswertung auch Kennzahlen ohne Referenzbereich berechnet und zusammen mit den Qualitätsindikatoren ausgewiesen (allerdings ohne grafische Darstellung). Die in den Vorjahren noch gültigen Indikator-IDs sind dabei aus der Fußnote der jeweiligen Kennzahl ersichtlich.

Darstellung der Follow-up-Indikatoren

In den Leistungsbereichen „Herzschrittmacherversorgung“, „Hüftendoprothesenversorgung“ und „Knieendoprothesenversorgung“ werden auch Follow-up-Indikatoren dargestellt.

Follow-up-Indikatoren bilden Langzeitverläufe in der Gesundheitsversorgung ab und sollen die Aussagekraft der Daten der externen vergleichenden Qualitätssicherung verbessern. Sie werden ausschließlich von der Bundesauswertungsstelle (IQTIG) nach bundesweit einheitlichen Rechenregeln pro Einrichtung berechnet. Dabei werden mit Hilfe pseudonymisierter Daten der Vertrauensstelle verschiedene Eingriffe zusammengeführt, die zu unterschiedlichen Zeitpunkten durchgeführt wurden.

Die Auswertungsergebnisse werden vom IQTIG an die jeweils zuständige Landesgeschäftsstelle für Qualitätssicherung übermittelt und bei der Erstellung der Krankenhausauswertungen eingebunden und dargestellt. Eine Berechnung der Follow-up-Indikatoren durch das BQS-Institut selbst erfolgt also nicht. Derzeit werden in den Leistungsbereichen 9/1, HEP und KEP die Follow-up-Indikatoren am Ende des Abschnitts „Qualitätsindikatoren“ mit dem Hinweis "(Follow-up-Indikator)" in der Überschrift ausgewiesen.

Weitere Informationen finden Sie im „Merkblatt zum Follow-up gemäß Anlage 3 der QSKH-RL“ des IQTIG vom 6. April 2017.

Planungsrelevante Indikatoren

Die QIDB 2017 beinhaltet auch planungsrelevante Indikatoren. Abweichend von § 8 QSKH-RL werden diese aber gemäß plan.QI-RL ausschließlich vom Institut nach § 137a SGB V (IQTIG) ausgewertet, so dass sie in dieser Auswertung nicht berechnet und dargestellt werden. Folgende 11 Qualitätsindikatoren (Indikator-IDs) sind hiervon betroffen:

Leistungsbereich 15/1: 10211, 12874, 51906

Leistungsbereich 16/1: 318, 330, 1058, 50045, 51803

Leistungsbereich 18/1: 2163, 52279, 52330

Qualitätsindikator 1: Prätherapeutische histologische Diagnosesicherung

Qualitätsziel:	Möglichst viele Patientinnen mit prätherapeutischer histologischer Sicherung durch Stanz- oder Vakuumbiopsie bei Primärerkrankung „invasives Mammakarzinom“ oder „DCIS“ und Ersteingriff	
Grundgesamtheit:	Gruppe 1:	Alle Patientinnen mit Ersteingriff bei Primärerkrankung und Histologie „invasives Mammakarzinom (Primärtumor)“ oder „DCIS“
	Gruppe 2:	Alle Patientinnen mit Ersteingriff bei Primärerkrankung bei fehlender Malignität
Indikator-ID:	Gruppe 1:	2017/18n1-MAMMA/51846
Referenzbereich:	Gruppe 1:	>= 90,00% (Zielbereich)

	Krankenhaus 2017	
	Gruppe 1	Gruppe 2
Patientinnen mit prätherapeutischer histologischer Diagnosesicherung durch Stanz- oder Vakuumbiopsie Vertrauensbereich Referenzbereich	 97,21% => 90,00%	

	Gesamt 2017	
	Gruppe 1	Gruppe 2
Patientinnen mit prätherapeutischer histologischer Diagnosesicherung durch Stanz- oder Vakuumbiopsie Vertrauensbereich Referenzbereich	1.659 / 1.693 97,99% 97,21% - 98,56% => 90,00%	218 / 335 65,07%

Vorjahresdaten	Krankenhaus 2016	
	Gruppe 1	Gruppe 2
Patientinnen mit prätherapeutischer histologischer Diagnosesicherung durch Stanz- oder Vakuumbiopsie Vertrauensbereich		

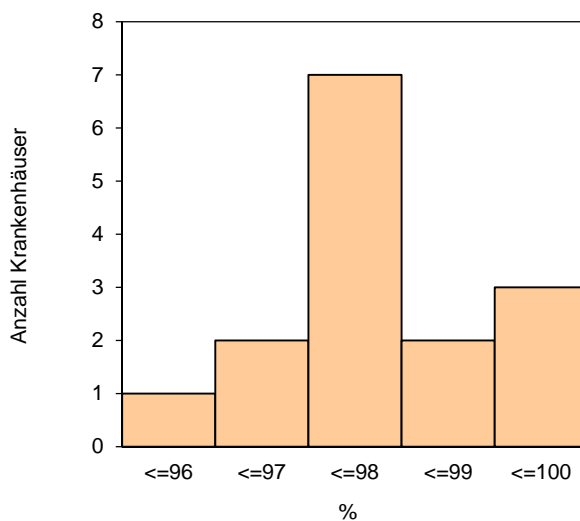
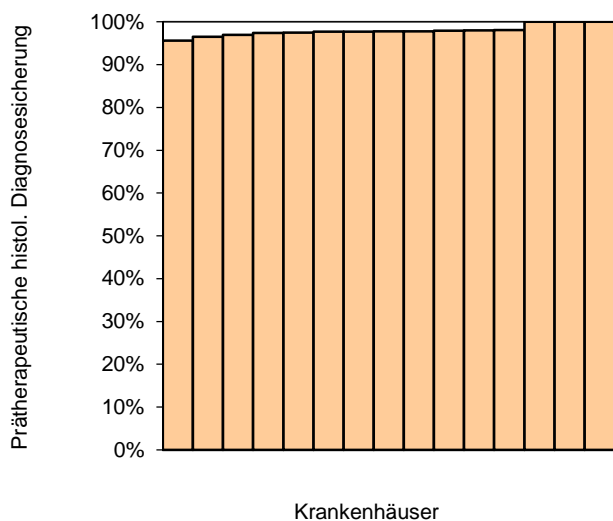
Vorjahresdaten	Gesamt 2016	
	Gruppe 1	Gruppe 2
Patientinnen mit prätherapeutischer histologischer Diagnosesicherung durch Stanz- oder Vakuumbiopsie Vertrauensbereich	1.692 / 1.739 97,30% 96,42% - 97,96%	195 / 286 68,18%

Verteilung der Krankenhäusergebnisse [Diagramm 1, Indikator-ID 2017/18n1-MAMMA/51846]:

Anteil von Patientinnen mit prätherapeutischer histologischer Diagnosesicherung durch Stanz- oder Vakuumbiopsie an allen Patientinnen mit Ersteingriff bei Primärerkrankung und Histologie „invasives Mammakarzinom (Primärtumor)“ oder „DCIS“

Krankenhäuser mit mindestens 20 Fällen in dieser Grundgesamtheit:

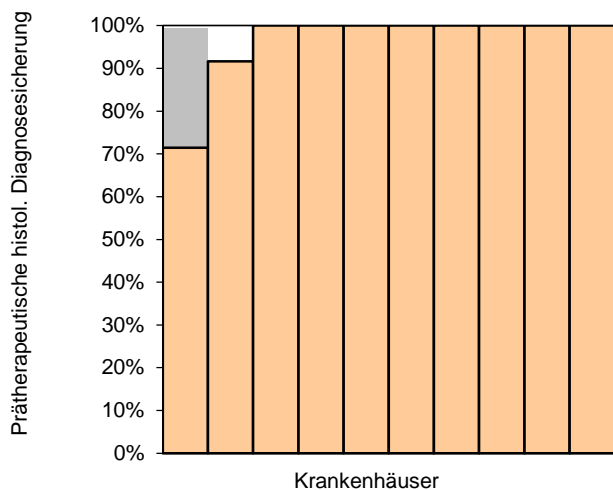
15 Krankenhäuser haben mindestens 20 Fälle in dieser Grundgesamtheit.



Perzentil der Ergebnisse der Krankenhäuser (%)	Min	P05	P10	P25	Median	P75	P90	P95	Max
	95,65		96,52	97,44	97,80	98,08	100,00		100,00

Krankenhäuser mit weniger als 20 Fällen in dieser Grundgesamtheit:

10 Krankenhäuser haben weniger als 20 Fälle in dieser Grundgesamtheit.



Perzentil der Ergebnisse der Krankenhäuser (%)	Min	P05	P10	P25	Median	P75	P90	P95	Max
	71,43		81,55	100,00	100,00	100,00	100,00		100,00

2 Krankenhäuser haben keinen Fall in dieser Grundgesamtheit.

Qualitätsindikatorengruppe 2: HER2-Positivitätsrate

Qualitätsziel: Angemessene Rate an HER2-positiven Befunden bei invasivem Mammakarzinom

HER2-Positivitätsrate

Grundgesamtheit: Alle Patientinnen mit Primärerkrankung und Histologie „invasives Mammakarzinom (Primärtumor)“ und abgeschlossener operativer Therapie und bekanntem HER2-Status und bekanntem immunohistochemischem Hormonrezeptorstatus

Indikator-ID: (QI 2a): 2017/18n1-MAMMA/52268

Referenzbereich: Ein Referenzbereich ist für diesen Qualitätsindikator derzeit nicht definiert.

	Krankenhaus 2017		Gesamt 2017	
	Anzahl	%	Anzahl	%
Patientinnen mit positivem HER2-Status			205 / 1.486	13,80%
Vertrauensbereich				12,14% - 15,64%
Referenzbereich		nicht definiert		nicht definiert

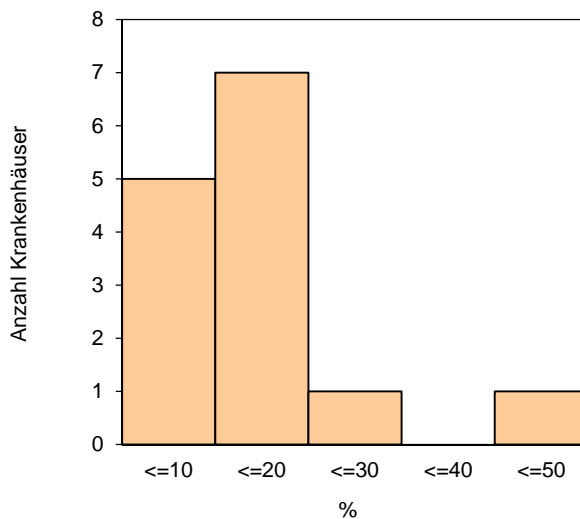
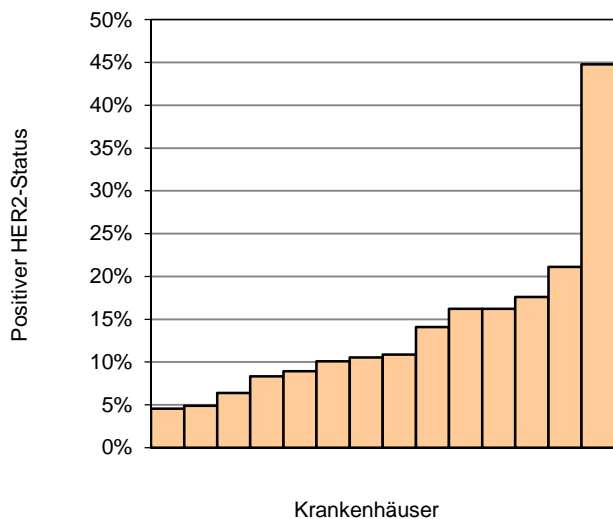
Vorjahresdaten	Krankenhaus 2016		Gesamt 2016	
	Anzahl	%	Anzahl	%
Patientinnen mit positivem HER2-Status			188 / 1.532	12,27%
Vertrauensbereich				10,72% - 14,01%

Verteilung der Krankenhäusergebnisse [Diagramm 2a, Indikator-ID 2017/18n1-MAMMA/52268]:

Anteil von Patientinnen mit positivem HER2-Status an allen Patientinnen mit Primärerkrankung und Histologie „invasives Mammakarzinom (Primärtumor)“ und abgeschlossener operativer Therapie und bekanntem HER2-Status und bekanntem immunhistochemischem Hormonrezeptorstatus

Krankenhäuser mit mindestens 20 Fällen in dieser Grundgesamtheit:

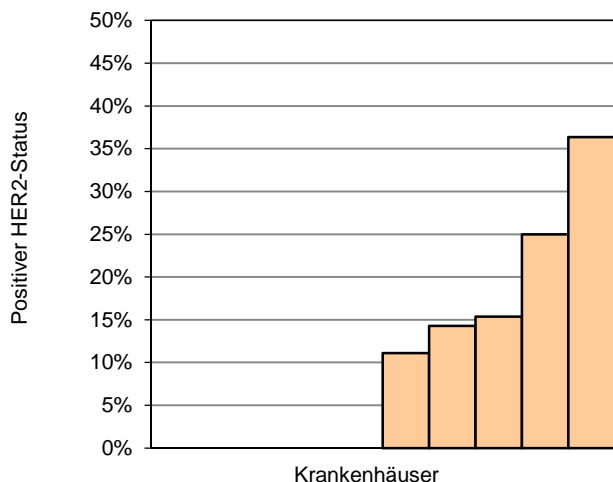
14 Krankenhäuser haben mindestens 20 Fälle in dieser Grundgesamtheit.



Perzentil der Ergebnisse der Krankenhäuser (%)	Min	P05	P10	P25	Median	P75	P90	P95	Max
	4,55		4,88	8,33	10,70	16,22	21,13		44,79

Krankenhäuser mit weniger als 20 Fällen in dieser Grundgesamtheit:

10 Krankenhäuser haben weniger als 20 Fälle in dieser Grundgesamtheit.



Perzentil der Ergebnisse der Krankenhäuser (%)	Min	P05	P10	P25	Median	P75	P90	P95	Max
	0,00		0,00	0,00	5,56	15,38	30,68		36,36

3 Krankenhäuser haben keinen Fall in dieser Grundgesamtheit.

**Verhältnis der beobachteten zur erwarteten Rate (O / E) an HER2-positiven Befunden:
 niedrige HER2-Positivitätsrate**

Grundgesamtheit: Alle Patientinnen mit Primärerkrankung und Histologie „invasives Mammakarzinom (Primärtumor)“ und abgeschlossener operativer Therapie und bekanntem HER2-Status und bekanntem immunhistochemischem Hormonrezeptorstatus aus Standorten mit mind. 4 indikatorrelevanten Fällen¹

Indikator-ID: (QI 2b): 2017/18n1-MAMMA/52267

Referenzbereich: $\geq 0,39$ (Toleranzbereich) (5%-Perzentil der Krankenhausergebnisse Bund)

Patientinnen mit positivem HER2-Status	Krankenhaus 2017	Gesamt 2017
beobachtet (O)		205 / 1.484 13,81%
vorhergesagt (E) ²		195,19 / 1.484 13,15%
O - E		0,66%

Patientinnen mit positivem HER2-Status	Krankenhaus 2017	Gesamt 2017
O / E ³		1,05
Vertrauensbereich		0,92 - 1,19
Referenzbereich	$\geq 0,39$	$\geq 0,39$

Vorjahresdaten Patientinnen mit positivem HER2-Status	Krankenhaus 2016	Gesamt 2016
beobachtet (O)		186 / 1.527 12,18%
vorhergesagt (E)		209,12 / 1.527 13,69%
O - E		-1,51%
O / E		0,89
Vertrauensbereich		0,78 - 1,02

¹ Durch die zufallsbedingten Schwankungen des diskreten tumorbiologischen HER2-Merkmals ist in Krankenhäusern mit 1, 2 oder 3 Fällen in der Grundgesamtheit des QI die Variabilität der HER2-positiven Fälle sehr groß. Dadurch ist das Auftreten von Werten außerhalb des Referenzbereichs in den genannten Einrichtungen mit 1, 2 oder 3 Fällen allein zufallsbedingt sehr wahrscheinlich. Die Rechenregel berücksichtigt dementsprechend Einrichtungen mit ≥ 4 Fällen in der Grundgesamtheit des QI.

² Erwartete Rate an Patientinnen mit positivem HER2-Status, risikoadjustiert nach logistischem MAMMA-Score für QI-ID 52267_52278.

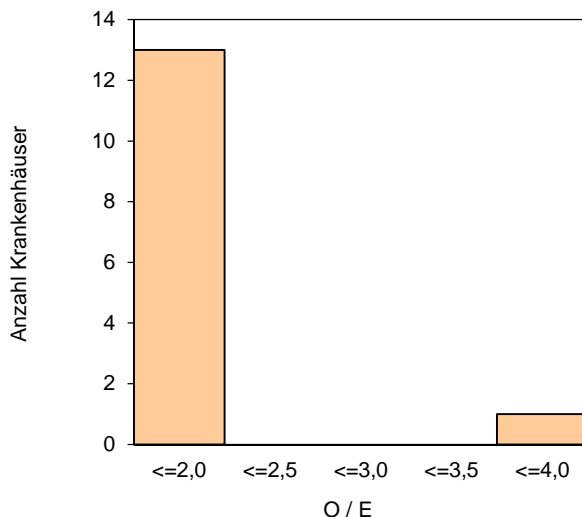
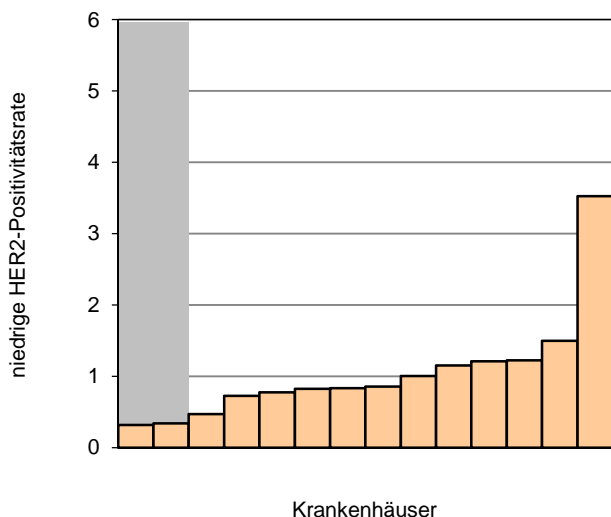
³ Verhältnis der beobachteten Rate an Patientinnen mit positivem HER2-Status zu der erwarteten Rate an Patientinnen mit positivem HER2-Status. Werte kleiner eins bedeuten, dass die beobachtete Rate an Patientinnen mit positivem HER2-Status kleiner ist als erwartet und umgekehrt.
 Beispiel: O / E = 1,20 Die beobachtete Rate an Patientinnen mit positivem HER2-Status ist 20% größer als erwartet.
 O / E = 0,90 Die beobachtete Rate an Patientinnen mit positivem HER2-Status ist 10% kleiner als erwartet.

Verteilung der Krankhausergebnisse [Diagramm 2b, Indikator-ID 2017/18n1-MAMMA/52267]:

Verhältnis der beobachteten zur erwarteten Rate (O / E) an Patientinnen mit positivem HER2-Status an allen Patientinnen in der aufgeführten Grundgesamtheit

Krankenhäuser mit mindestens 20 Fällen in dieser Grundgesamtheit:

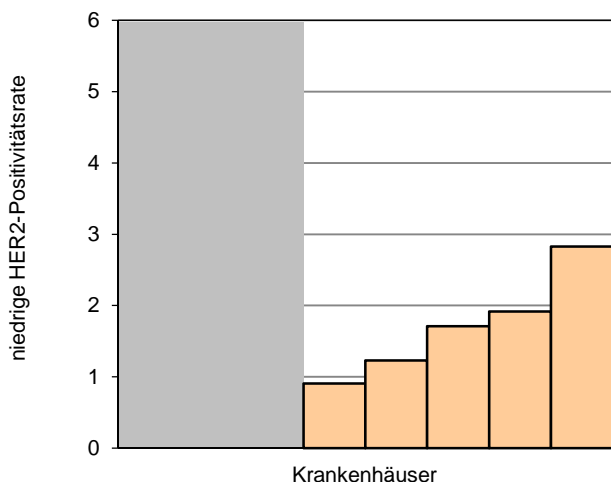
14 Krankenhäuser haben mindestens 20 Fälle in dieser Grundgesamtheit.



Perzentil der Ergebnisse der Krankenhäuser (O / E)	Min	P05	P10	P25	Median	P75	P90	P95	Max
	0,32		0,34	0,73	0,84	1,21	1,50		3,53

Krankenhäuser mit weniger als 20 Fällen in dieser Grundgesamtheit:

8 Krankenhäuser haben weniger als 20 Fälle in dieser Grundgesamtheit.



Perzentil der Ergebnisse der Krankenhäuser (O / E)	Min	P05	P10	P25	Median	P75	P90	P95	Max
	0,00			0,00	1,07	1,81			2,83

5 Krankenhäuser haben keinen Fall in dieser Grundgesamtheit.

**Verhältnis der beobachteten zur erwarteten Rate (O / E) an HER2-positiven Befunden:
 hohe HER2-Positivitätsrate**

Grundgesamtheit: Alle Patientinnen mit Primärerkrankung und Histologie „invasives Mammakarzinom (Primärtumor)“ und abgeschlossener operativer Therapie und bekanntem HER2-Status und bekanntem immunohistochemischem Hormonrezeptorstatus aus Standorten mit mind. 4 indikatorrelevanten Fällen¹

Indikator-ID: (QI 2c): 2017/18n1-MAMMA/52278

Referenzbereich: <= 1,74 (Toleranzbereich) (95%-Perzentil der Krankenhausergebnisse Bund)

	Krankenhaus 2017	Gesamt 2017
Patientinnen mit positivem HER2-Status		
beobachtet (O)		205 / 1.484 13,81%
vorhergesagt (E) ²		195,19 / 1.484 13,15%
O - E		0,66%

	Krankenhaus 2017	Gesamt 2017
Patientinnen mit positivem HER2-Status		
O / E ³		1,05
Vertrauensbereich		0,92 - 1,19
Referenzbereich	<= 1,74	<= 1,74

Vorjahresdaten	Krankenhaus 2016	Gesamt 2016
Patientinnen mit positivem HER2-Status		
beobachtet (O)		186 / 1.527 12,18%
vorhergesagt (E)		209,12 / 1.527 13,69%
O - E		-1,51%
O / E		0,89
Vertrauensbereich		0,78 - 1,02

¹ Durch die zufallsbedingten Schwankungen des diskreten tumorbiologischen HER2-Merkmals ist in Krankenhäusern mit 1, 2 oder 3 Fällen in der Grundgesamtheit des QI die Variabilität der HER2-positiven Fälle sehr groß. Dadurch ist das Auftreten von Werten außerhalb des Referenzbereichs in den genannten Einrichtungen mit 1, 2 oder 3 Fällen allein zufallsbedingt sehr wahrscheinlich. Die Rechenregel berücksichtigt dementsprechend Einrichtungen mit >= 4 Fällen in der Grundgesamtheit des QI.

² Erwartete Rate an Patientinnen mit positivem HER2-Status, risikoadjustiert nach logistischem MAMMA-Score für QI-ID 52267_52278.

³ Verhältnis der beobachteten Rate an Patientinnen mit positivem HER2-Status zu der erwarteten Rate an Patientinnen mit positivem HER2-Status. Werte kleiner eins bedeuten, dass die beobachtete Rate an Patientinnen mit positivem HER2-Status kleiner ist als erwartet und umgekehrt.

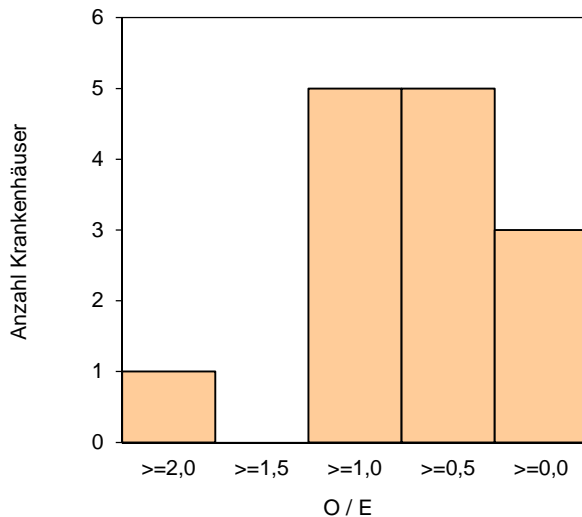
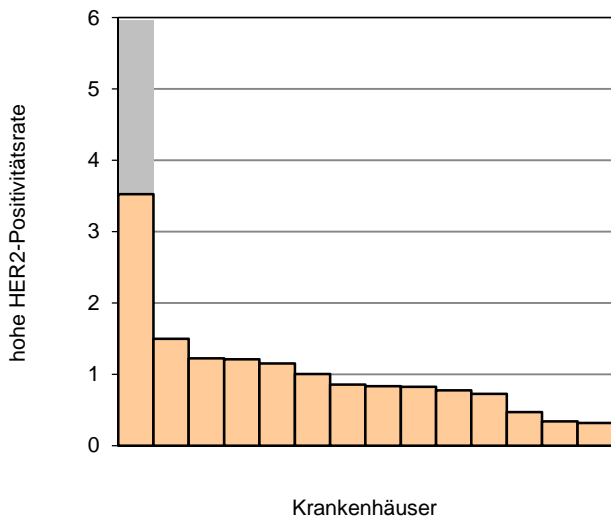
Beispiel: O / E = 1,20 Die beobachtete Rate an Patientinnen mit positivem HER2-Status ist 20% größer als erwartet.
 O / E = 0,90 Die beobachtete Rate an Patientinnen mit positivem HER2-Status ist 10% kleiner als erwartet.

Verteilung der Krankhausergebnisse [Diagramm 2c, Indikator-ID 2017/18n1-MAMMA/52278]:

Verhältnis der beobachteten zur erwarteten Rate (O / E) an Patientinnen mit positivem HER2-Status an allen Patientinnen in der aufgeführten Grundgesamtheit

Krankenhäuser mit mindestens 20 Fällen in dieser Grundgesamtheit:

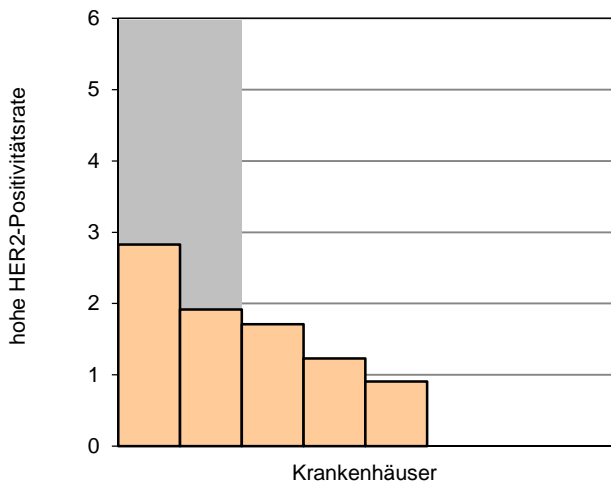
14 Krankenhäuser haben mindestens 20 Fälle in dieser Grundgesamtheit.



Perzentil der Ergebnisse der Krankenhäuser (O / E)	Min	P05	P10	P25	Median	P75	P90	P95	Max
	0,32		0,34	0,73	0,84	1,21	1,50		3,53

Krankenhäuser mit weniger als 20 Fällen in dieser Grundgesamtheit:

8 Krankenhäuser haben weniger als 20 Fälle in dieser Grundgesamtheit.



Perzentil der Ergebnisse der Krankenhäuser (O / E)	Min	P05	P10	P25	Median	P75	P90	P95	Max
	0,00			0,00	1,07	1,81			2,83

5 Krankenhäuser haben keinen Fall in dieser Grundgesamtheit.

Qualitätsindikator 3: Lymphknotenentnahme bei DCIS und brusterhaltender Therapie

Qualitätsziel: Möglichst wenige Patientinnen mit axillärer Lymphknotenentnahme bei DCIS und brusterhaltender Therapie

Grundgesamtheit: Alle Patientinnen mit Histologie „DCIS“ und abgeschlossener operativer Therapie bei Primärerkrankung, brusterhaltender Therapie und ohne präoperative tumorspezifische Therapie unter Ausschluss von Patientinnen mit präoperativer Histologie „invasives Mammakarzinom“¹

Indikator-ID: 2017/18n1-MAMMA/50719

Referenzbereich: <= 11,52% (Toleranzbereich) (80%-Perzentil der Krankenhausergebnisse Bund)

	Krankenhaus 2017		Gesamt 2017	
	Anzahl	%	Anzahl	%
Patientinnen mit axillärer Lymphknotenentnahme			3 / 117	2,56%
Vertrauensbereich				0,88% - 7,27%
Referenzbereich		<= 11,52%		<= 11,52%
Patientinnen mit alleiniger Entfernung nicht markierter Lymphknoten			0 / 117	0,00%
Patientinnen mit alleiniger SLNB			2 / 117	1,71%

Vorjahresdaten ²	Krankenhaus 2016		Gesamt 2016	
	Anzahl	%	Anzahl	%
Patientinnen mit axillärer Lymphknotenentnahme			7 / 130	5,38%
Vertrauensbereich				2,63% - 10,70%

¹ Die Festlegung, ob eine präoperative tumorspezifische Therapie der pathologischen Befundung vorausging, erfolgt über das Zusatzsymbol „y“ bei der pT-Klassifikation.

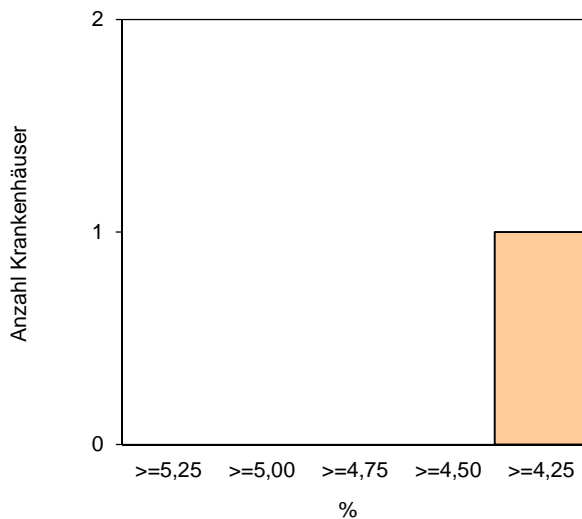
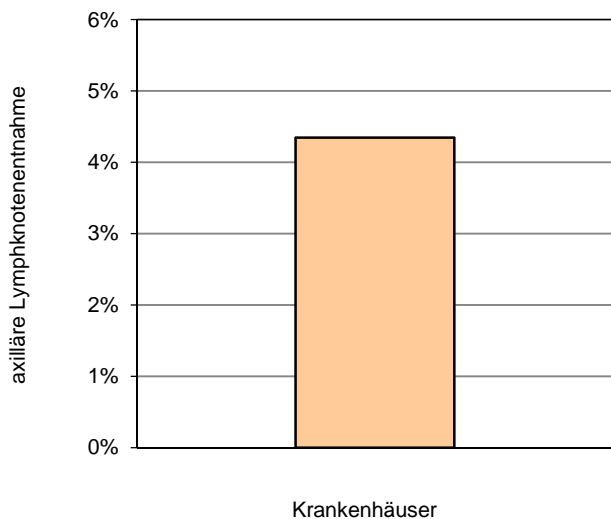
² Gemäß QIDB vom 25.04.2018 sind die Vorjahresergebnisse nicht vergleichbar.

Verteilung der Krankhausergebnisse [Diagramm 3, Indikator-ID 2017/18n1-MAMMA/50719]:

Anteil von Patientinnen mit axillärer Lymphknotenentnahme an allen Patientinnen mit Histologie „DCIS“ und abgeschlossener operativer Therapie bei Primärerkrankung, brusterhaltender Therapie und ohne präoperative tumorspezifische Therapie unter Ausschluss von Patientinnen mit präoperativer Histologie „invasives Mammakarzinom“

Krankenhäuser mit mindestens 20 Fällen in dieser Grundgesamtheit:

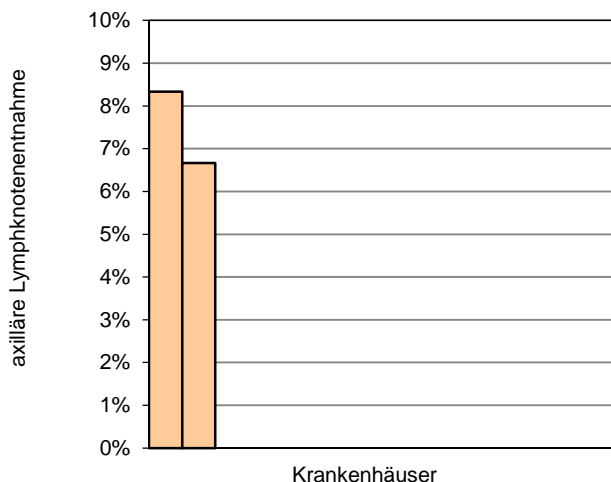
1 Krankenhaus hat mindestens 20 Fälle in dieser Grundgesamtheit.



Perzentil der Ergebnisse der Krankenhäuser (%)	Min	P05	P10	P25	Median	P75	P90	P95	Max
	4,35				4,35				4,35

Krankenhäuser mit weniger als 20 Fällen in dieser Grundgesamtheit:

14 Krankenhäuser haben weniger als 20 Fälle in dieser Grundgesamtheit.



Perzentil der Ergebnisse der Krankenhäuser (%)	Min	P05	P10	P25	Median	P75	P90	P95	Max
	0,00		0,00	0,00	0,00	0,00	6,67		8,33

12 Krankenhäuser haben keinen Fall in dieser Grundgesamtheit.

Qualitätsindikator 4: Indikation zur Sentinel-Lymphknoten-Biopsie

Qualitätsziel:	Möglichst viele Patientinnen mit Sentinel-Lymphknoten-Biopsie (SLNB) und ohne Axilladisektion bei lymphknotennegativem (pN0) invasivem Mammakarzinom		
Grundgesamtheit:	Gruppe 1:	Alle Patientinnen mit Primärerkrankung „invasives Mammakarzinom“, negativem pN-Staging, abgeschlossener operativer Therapie und ohne präoperative tumorspezifische Therapie ¹	
	Gruppe 2:	Alle Patientinnen mit Primärerkrankung „invasives Mammakarzinom“ im Stadium pT1, negativem pN-Staging, abgeschlossener operativer Therapie und ohne präoperative tumorspezifische Therapie ¹	
	Gruppe 3:	Alle Patientinnen mit Primärerkrankung „invasives Mammakarzinom“ im Stadium pT2, negativem pN-Staging, abgeschlossener operativer Therapie und ohne präoperative tumorspezifische Therapie ¹	
	Gruppe 4:	Alle Patientinnen mit Primärerkrankung „invasives Mammakarzinom“ im Stadium pT3 oder pT4, negativem pN-Staging, abgeschlossener operativer Therapie und ohne präoperative tumorspezifische Therapie ¹	
Indikator-ID:	Gruppe 1:	2017/18n1-MAMMA/51847	
Referenzbereich:	Gruppe 1:	>= 90,00% (Zielbereich)	

	Krankenhaus 2017			
	Gruppe 1	Gruppe 2	Gruppe 3	Gruppe 4
Patientinnen mit Sentinel-Lymphknoten-Biopsie und ohne Axilladisektion				
Vertrauensbereich				
Referenzbereich	>= 90,00%			

	Gesamt 2017			
	Gruppe 1	Gruppe 2	Gruppe 3	Gruppe 4
Patientinnen mit Sentinel-Lymphknoten-Biopsie und ohne Axilladisektion	794 / 818	562 / 569	210 / 223	22 / 26
Vertrauensbereich	97,07%	98,77%	94,17%	84,62%
Referenzbereich	95,67% - 98,02%			
	>= 90,00%			

¹ Die Festlegung, ob eine präoperative tumorspezifische Therapie der pathologischen Befundung vorausging, erfolgt über das Zusatzsymbol „y“ bei der pT-Klassifikation.

Vorjahresdaten	Krankenhaus 2016			
	Gruppe 1	Gruppe 2	Gruppe 3	Gruppe 4
Patientinnen mit Sentinel-Lymphknoten-Biopsie und ohne Axilladisektion Vertrauensbereich				

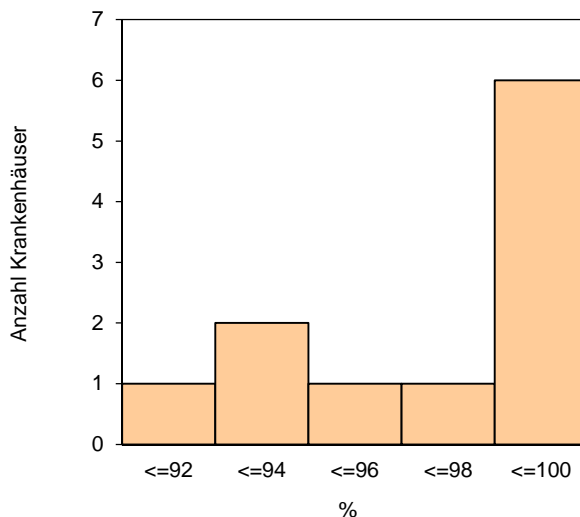
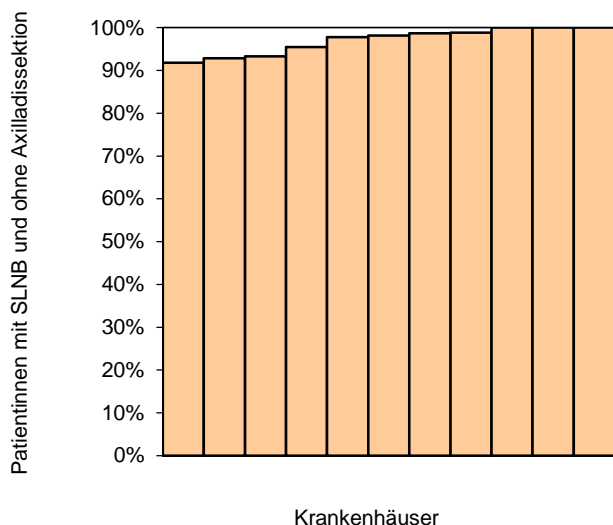
Vorjahresdaten	Gesamt 2016			
	Gruppe 1	Gruppe 2	Gruppe 3	Gruppe 4
Patientinnen mit Sentinel-Lymphknoten-Biopsie und ohne Axilladisektion Vertrauensbereich	786 / 806 97,52%	550 / 556 98,92%	218 / 231 94,37%	18 / 19 94,74%
	96,20% - 98,39%			

Verteilung der Krankenhausergebnisse [Diagramm 4, Indikator-ID 2017/18n1-MAMMA/51847]:

Anteil von Patientinnen mit Sentinel-Lymphknoten-Biopsie und ohne Axilladissektion an Patientinnen mit Primärerkrankung „invasives Mammakarzinom“, negativem pN-Staging, abgeschlossener operativer Therapie und ohne präoperative tumorspezifische Therapie

Krankenhäuser mit mindestens 20 Fällen in dieser Grundgesamtheit:

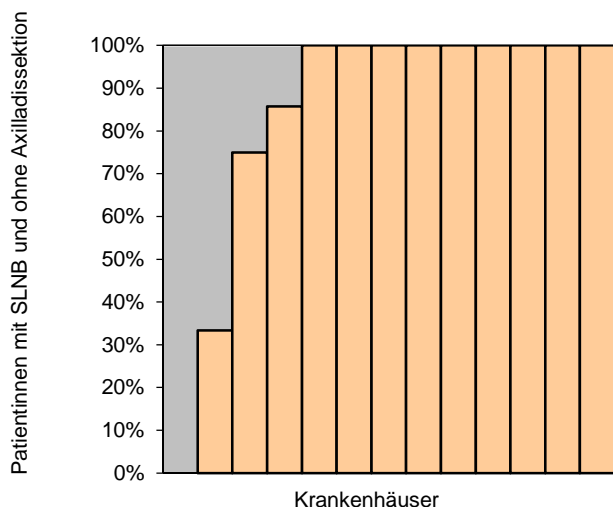
11 Krankenhäuser haben mindestens 20 Fälle in dieser Grundgesamtheit.



Perzentil der Ergebnisse der Krankenhäuser (%)	Min	P05	P10	P25	Median	P75	P90	P95	Max
	91,84		92,86	93,33	98,15	100,00	100,00		100,00

Krankenhäuser mit weniger als 20 Fällen in dieser Grundgesamtheit:

13 Krankenhäuser haben weniger als 20 Fälle in dieser Grundgesamtheit.



Perzentil der Ergebnisse der Krankenhäuser (%)	Min	P05	P10	P25	Median	P75	P90	P95	Max
	0,00		33,33	85,71	100,00	100,00	100,00		100,00

3 Krankenhäuser haben keinen Fall in dieser Grundgesamtheit.

Qualitätsindikator 5: Zeitlicher Abstand von unter 7 Tagen zwischen Diagnose und Operation

Qualitätsziel: Möglichst viele Patientinnen mit angemessenem zeitlichen Abstand zwischen prätherapeutischer histologischer Diagnose und Operationsdatum bei Ersteingriff

Grundgesamtheit: Alle Patientinnen mit Ersteingriff und maligner Neoplasie (einschließlich DCIS) als Primärerkrankung und mit prätherapeutischer histologischer Diagnosesicherung und ohne präoperative tumorspezifische Therapie

Indikator-ID: 2017/18n1-MAMMA/51370

Referenzbereich: <= 18,44% (Toleranzbereich) (95%-Perzentil der Krankenhausergebnisse Bund)

	Krankenhaus 2017		Gesamt 2017	
	Anzahl	%	Anzahl	%
Patientinnen mit einem zeitlichen Abstand von unter 7 Tagen zwischen Diagnose und Operation			117 / 1.306	8,96%
Vertrauensbereich				7,53% - 10,63%
Referenzbereich		<= 18,44%		<= 18,44%
>= 7 Tage bis < 14 Tage			359 / 1.306	27,49%
>= 14 Tage bis < 21 Tage			290 / 1.306	22,21%
>= 21 Tage bis < 28 Tage			212 / 1.306	16,23%
>= 28 Tage bis < 35 Tage			118 / 1.306	9,04%
>= 35 Tage bis < 42 Tage			82 / 1.306	6,28%
>= 42 Tage			128 / 1.306	9,80%

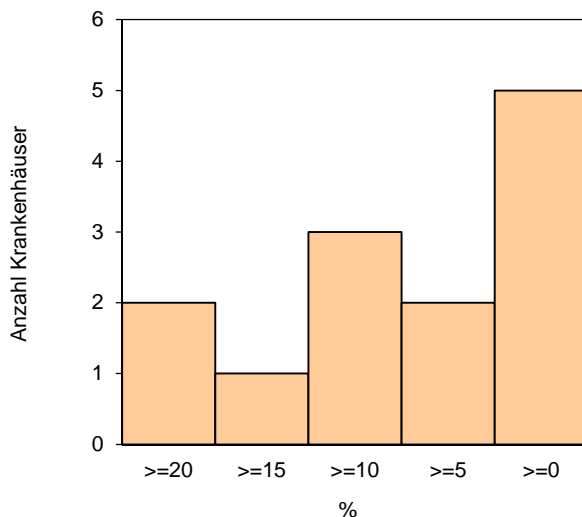
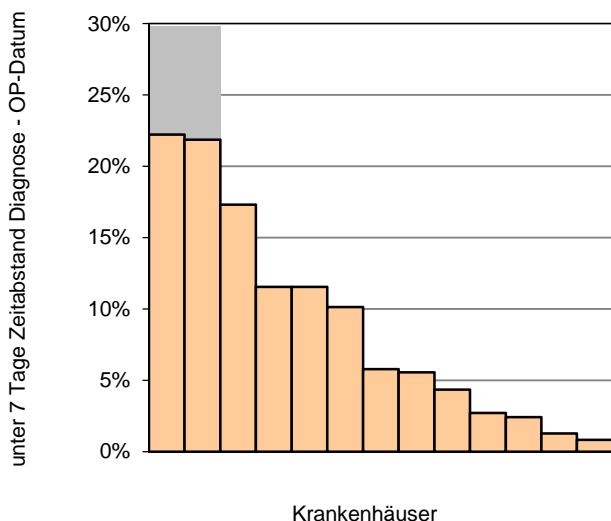
Vorjahresdaten	Krankenhaus 2016		Gesamt 2016	
	Anzahl	%	Anzahl	%
Patientinnen mit einem zeitlichen Abstand von unter 7 Tagen zwischen Diagnose und Operation			167 / 1.419	11,77%
Vertrauensbereich				10,19% - 13,55%

Verteilung der Krankenhausergebnisse [Diagramm 5, Indikator-ID 2017/18n1-MAMMA/51370]:

Anteil von Patientinnen mit einem zeitlichen Abstand von unter 7 Tagen zwischen Diagnose und Operation an allen Patientinnen mit Ersteingriff und maligner Neoplasie (einschließlich DCIS) als Primärerkrankung und mit prätherapeutischer histologischer Diagnosesicherung und ohne präoperative tumorspezifische Therapie

Krankenhäuser mit mindestens 20 Fällen in dieser Grundgesamtheit:

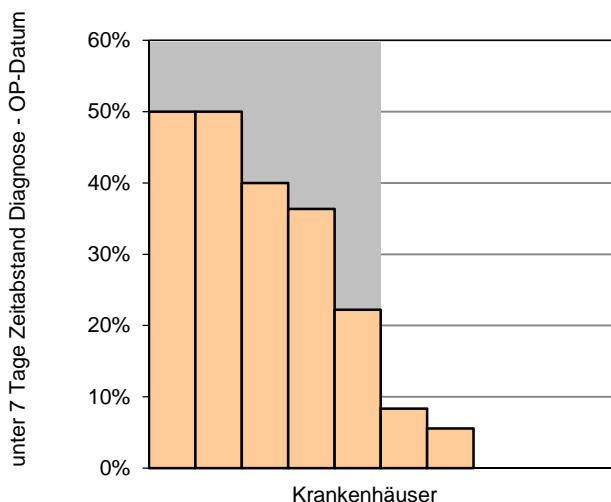
13 Krankenhäuser haben mindestens 20 Fälle in dieser Grundgesamtheit.



Perzentil der Ergebnisse der Krankenhäuser (%)	Min	P05	P10	P25	Median	P75	P90	P95	Max
	0,81		1,27	2,70	5,79	11,56	21,88		22,22

Krankenhäuser mit weniger als 20 Fällen in dieser Grundgesamtheit:

10 Krankenhäuser haben weniger als 20 Fälle in dieser Grundgesamtheit.



Perzentil der Ergebnisse der Krankenhäuser (%)	Min	P05	P10	P25	Median	P75	P90	P95	Max
	0,00		0,00	0,00	15,28	40,00	50,00		50,00

4 Krankenhäuser haben keinen Fall in dieser Grundgesamtheit.

Qualitätsindikator 6: Nachresektionsrate

Qualitätsziel: Möglichst häufig Erreichen des R0-Status beim Ersteingriff

Grundgesamtheit: Alle Patientinnen mit Primärerkrankung mit invasivem Mammakarzinom oder DCIS, abgeschlossener primär-operativer Therapie und R0-Resektion

Indikator-ID: 2017/18n1-MAMMA/60659

Referenzbereich: Ein Referenzbereich ist für diesen Qualitätsindikator derzeit nicht definiert.

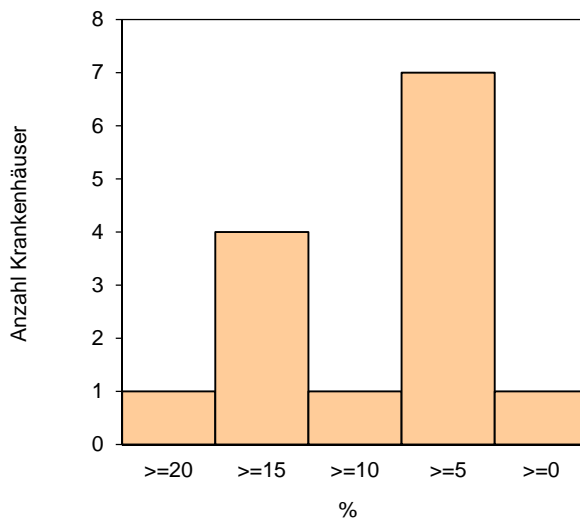
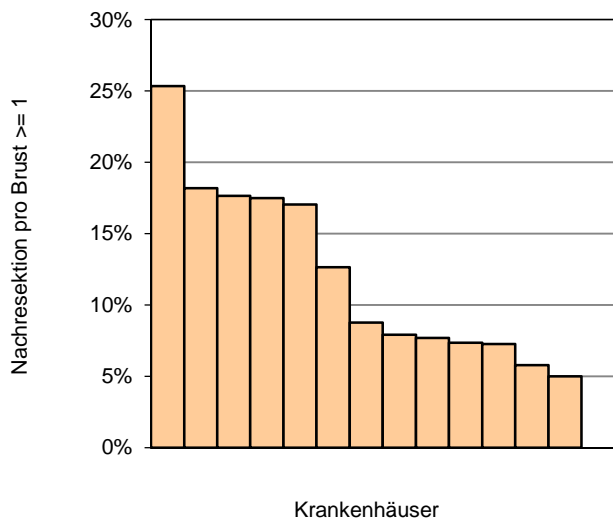
	Krankenhaus 2017		Gesamt 2017	
	Anzahl	%	Anzahl	%
Anzahl der Patientinnen mit Nachresektion pro Brust >= 1 ¹			181 / 1.540	11,75%
Vertrauensbereich				10,24% - 13,46%
Referenzbereich		nicht definiert		nicht definiert

Vorjahresdaten	Krankenhaus 2016		Gesamt 2016	
	Anzahl	%	Anzahl	%
Anzahl der Patientinnen mit Nachresektion pro Brust >= 1 ¹			172 / 1.600	10,75%
Vertrauensbereich				9,33% - 12,36%

¹ Falls beidseitig operiert wurde, gehen die Angaben zu beiden Brüsten getrennt in die Berechnung des Zählers und Nenners ein.

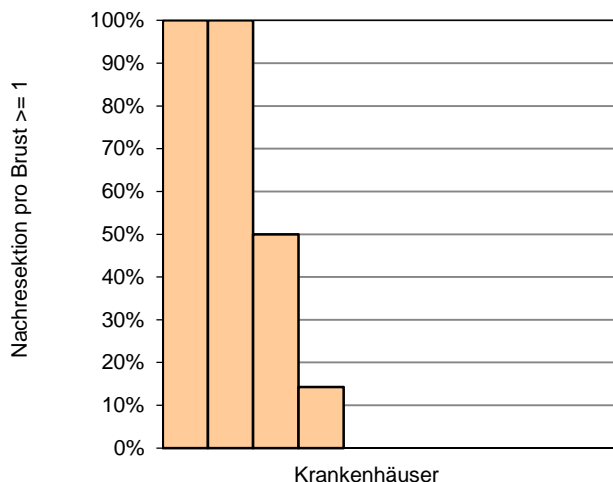
**Verteilung der Krankenhausergebnisse [Diagramm 6, Indikator-ID 2017/18n1-MAMMA/60659]:
 Anteil von Patientinnen mit Nachresektion pro Brust ≥ 1 an allen Patientinnen mit Primärerkrankung mit invasivem
 Mammakarzinom oder DCIS, abgeschlossener primär-operativer Therapie und R0-Resektion**

Krankenhäuser mit mindestens 20 Fällen in dieser Grundgesamtheit:
 14 Krankenhäuser haben mindestens 20 Fälle in dieser Grundgesamtheit.



Perzentil der Ergebnisse der Krankenhäuser (%)	Min	P05	P10	P25	Median	P75	P90	P95	Max
	0,00		5,00	7,26	8,35	17,50	18,18		25,34

Krankenhäuser mit weniger als 20 Fällen in dieser Grundgesamtheit:
 10 Krankenhäuser haben weniger als 20 Fälle in dieser Grundgesamtheit.



Perzentil der Ergebnisse der Krankenhäuser (%)	Min	P05	P10	P25	Median	P75	P90	P95	Max
	0,00		0,00	0,00	0,00	50,00	100,00		100,00

3 Krankenhäuser haben keinen Fall in dieser Grundgesamtheit.

Auffälligkeitskriterium: Häufige Angabe „HER2-Status = unbekannt“

Grundgesamtheit: Alle Patientinnen mit Primärerkrankung und Histologie invasives Mammakarzinom und abgeschlossener operativer Therapie

Indikator-ID: 2017/18n1-MAMMA/850363

Referenzbereich: <= 2,63% (95%-Perzentil der Krankenhausergebnisse Bund)

ID-Bezugsindikator(en): 52268, 52267, 52278

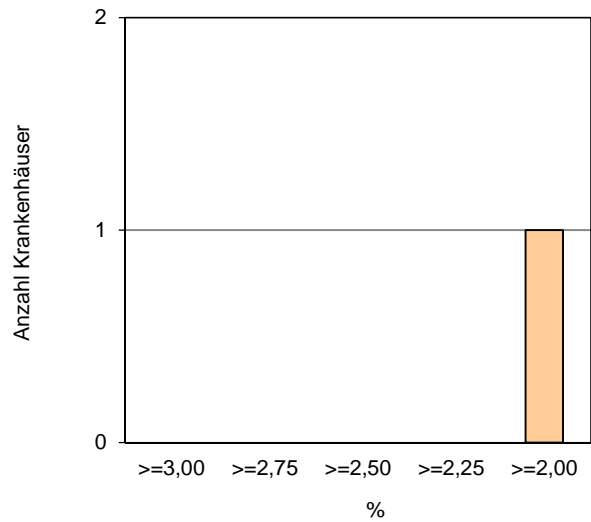
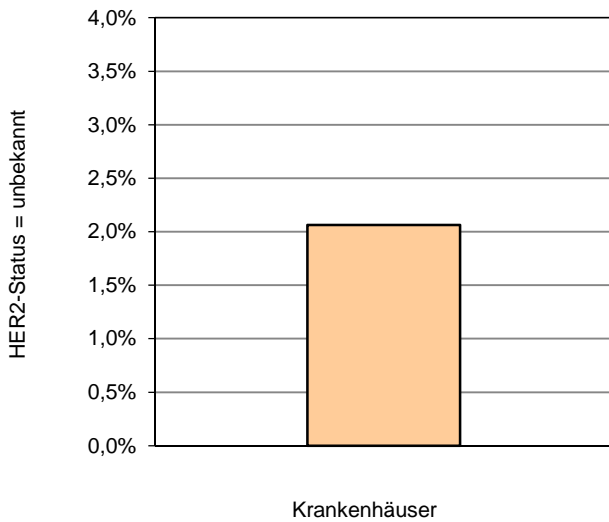
	Krankenhaus 2017		Gesamt 2017	
	Anzahl	%	Anzahl	%
Patientinnen mit unbekanntem HER2-Status ¹			4 / 1.491	0,27%
Vertrauensbereich				0,10% - 0,69%
Referenzbereich		<= 2,63%		<= 2,63%

Vorjahresdaten	Krankenhaus 2016		Gesamt 2016	
	Anzahl	%	Anzahl	%
Patientinnen mit unbekanntem HER2-Status			10 / 1.544	0,65%
Vertrauensbereich				0,35% - 1,19%

¹ Eine Auffälligkeit liegt nur bei mindestens 2 Fällen im Merkmal vor.

**Verteilung der Krankhausergebnisse [Diagramm AK_850363, Indikator-ID 2017/18n1-MAMMA/850363]:
 Anteil an Patientinnen mit unbekanntem HER2-Status an allen Patientinnen mit Primärerkrankung und Histologie invasives
 Mammakarzinom und abgeschlossener operativer Therapie**

Anzahl Krankenhäuser mit mindestens 2 Fällen im Merkmal: 1



Perzentil der Ergebnisse der Krankenhäuser (%)	Min	P05	P10	P25	Median	P75	P90	P95	Max
	2,06				2,06				2,06

Auffälligkeitskriterium: Häufige Angabe „R0-Resektion = es liegen keine Angaben vor“

Grundgesamtheit: Alle lebend entlassenen Patientinnen mit Primärerkrankung, abgeschlossener operativer Therapie und Histologie invasives Mammakarzinom oder DCIS

Indikator-ID: 2017/18n1-MAMMA/850364

Referenzbereich: <= 1,30% (95%-Perzentil der Krankenhausergebnisse Bund)

ID-Bezugsindikator(en): 60659

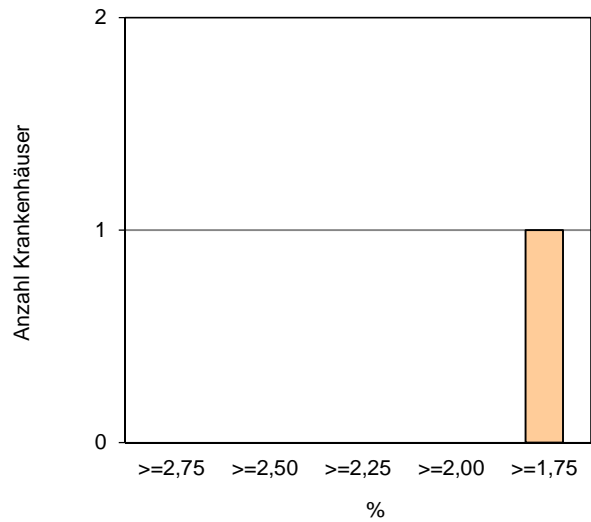
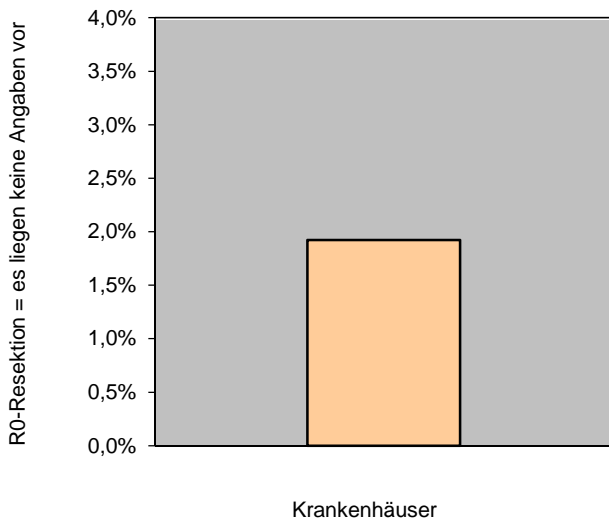
	Krankenhaus 2017		Gesamt 2017	
	Anzahl	%	Anzahl	%
Patientinnen, bei denen keine Angaben zur R0-Resektion vorliegen ¹			4 / 1.663	0,24%
Vertrauensbereich				0,09% - 0,62%
Referenzbereich		<= 1,30%		<= 1,30%

Vorjahresdaten	Krankenhaus 2016		Gesamt 2016	
	Anzahl	%	Anzahl	%
Patientinnen, bei denen keine Angaben zur R0-Resektion vorliegen			8 / 1.699	0,47%
Vertrauensbereich				0,24% - 0,93%

¹ Eine Auffälligkeit liegt nur bei mindestens 2 Fällen im Merkmal vor.

**Verteilung der Krankhausergebnisse [Diagramm AK_850364, Indikator-ID 2017/18n1-MAMMA/850364]:
 Anteil an Patientinnen, bei denen keine Angaben zur R0-Resektion vorliegen an allen lebend entlassenen Patientinnen mit
 Primärerkrankung, abgeschlossener operativer Therapie und Histologie invasives Mammakarzinom oder DCIS**

Anzahl Krankenhäuser mit mindestens 2 Fällen im Merkmal: 1



Perzentil der Ergebnisse der Krankenhäuser (%)	Min	P05	P10	P25	Median	P75	P90	P95	Max
	1,92				1,92				1,92

Auffälligkeitskriterium: Häufige Diskrepanz zwischen prätherapeutischer histologischer Diagnose und Angabe im Feld Histologie unter Berücksichtigung der Vorbefunde

Grundgesamtheit: Alle Patientinnen mit präoperativer Histologie „invasives Mammakarzinom (Primärtumor)“
Indikator-ID: 2017/18n1-MAMMA/813068
Referenzbereich: <= 4,00 Fälle
ID-Bezugsindikator(en) 2163, 51847

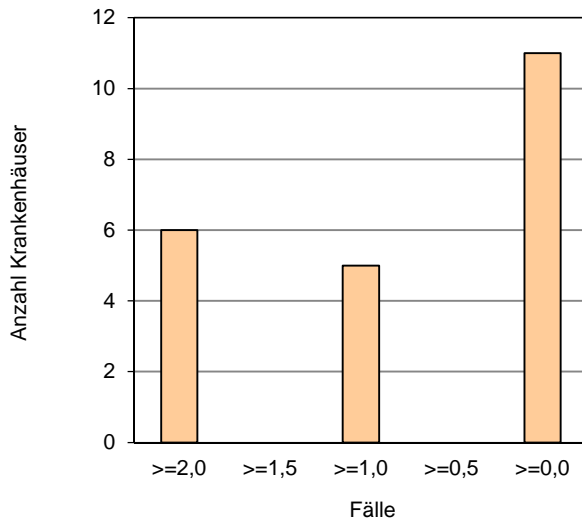
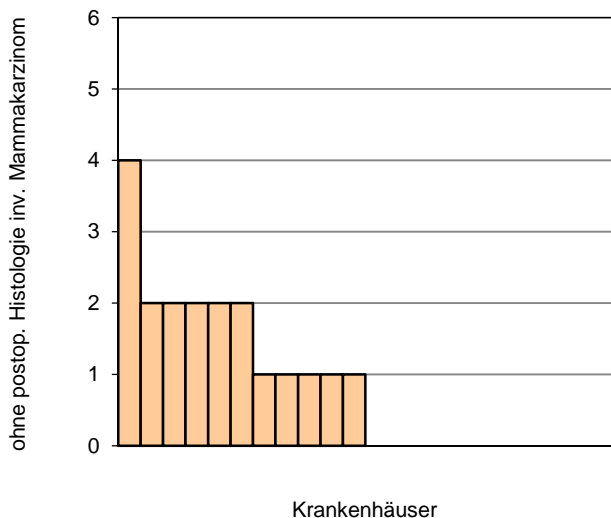
	Krankenhaus 2017		Gesamt 2017	
	Anzahl	Fälle	Anzahl	Fälle
Patientinnen ohne postoperative Histologie „invasives Mammakarzinom“ ¹ Referenzbereich		19 / 1.636 <= 4,00 Fälle	19 / 1.636	19,00 Fälle <= 4,00 Fälle

Vorjahresdaten	Krankenhaus 2016		Gesamt 2016	
	Anzahl	Fälle	Anzahl	Fälle
Patientinnen ohne postoperative Histologie „invasives Mammakarzinom“		29 / 1.744	29 / 1.744	29,00 Fälle

¹ Eine Auffälligkeit liegt nur bei mindestens 5 Fällen in der Grundgesamtheit vor.

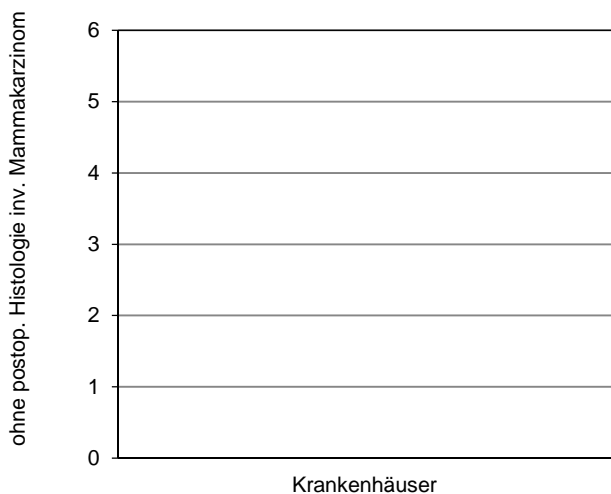
**Verteilung der Krankhausergebnisse [Diagramm AK_813068, Indikator-ID 2017/18n1-MAMMA/813068]:
 Anzahl Patientinnen ohne postoperative Histologie „invasives Mammakarzinom“ von allen Patientinnen mit präoperativer
 Histologie „invasives Mammakarzinom (Primärtumor)“**

Krankenhäuser mit mindestens 5 Fällen in dieser Grundgesamtheit:
 22 Krankenhäuser haben mindestens 5 Fälle in dieser Grundgesamtheit.



Perzentil der Ergebnisse der Krankenhäuser (Fälle)	Min	P05	P10	P25	Median	P75	P90	P95	Max
	0,00	0,00	0,00	0,00	0,50	2,00	2,00	2,00	4,00

Krankenhäuser mit weniger als 5 Fällen in dieser Grundgesamtheit:
 3 Krankenhäuser haben weniger als 5 Fälle in dieser Grundgesamtheit.



Perzentil der Ergebnisse der Krankenhäuser (Fälle)	Min	P05	P10	P25	Median	P75	P90	P95	Max
	0,00				0,00				0,00

2 Krankenhäuser haben keinen Fall in dieser Grundgesamtheit.

Auffälligkeitskriterium: Häufige Angabe „immunhistochemischer Hormonrezeptorstatus = unbekannt“

Grundgesamtheit: Alle Patientinnen mit Primärerkrankung und Histologie invasives Mammakarzinom (Primärtumor) und abgeschlossener operativer Therapie

Indikator-ID: 2017/18n1-MAMMA/850372

Referenzbereich: <= 1,39% (95%-Perzentil der Krankenhausergebnisse Bund)

ID-Bezugsindikator(en): 52268, 52267, 52278

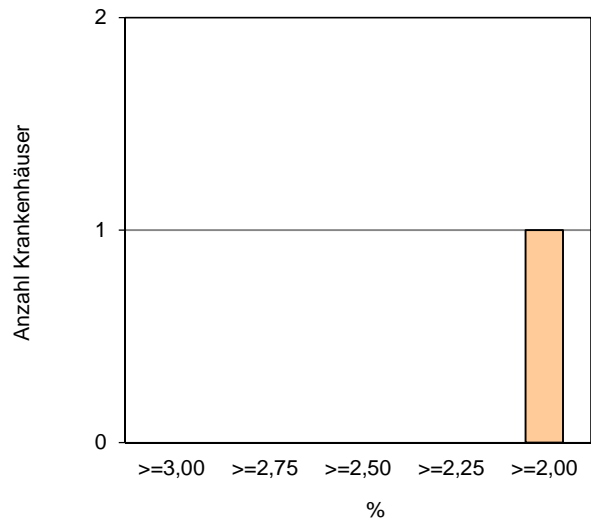
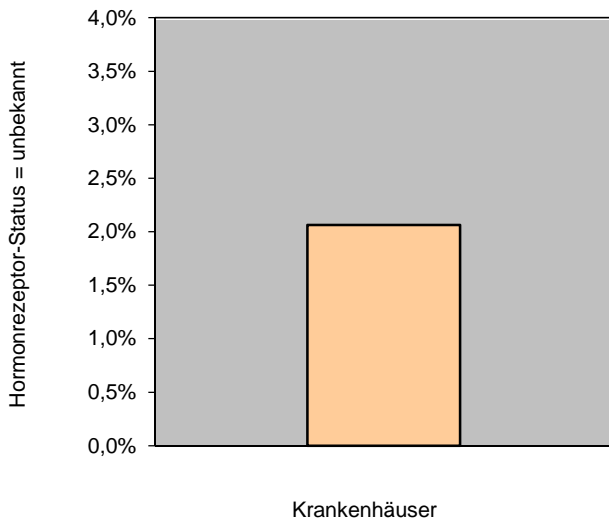
	Krankenhaus 2017		Gesamt 2017	
	Anzahl	%	Anzahl	%
Patientinnen mit unbekanntem immunhistochemischen Hormonrezeptor-Status ¹			3 / 1.491	0,20%
Vertrauensbereich				0,07% - 0,59%
Referenzbereich		<= 1,39%		<= 1,39%

Vorjahresdaten	Krankenhaus 2016		Gesamt 2016	
	Anzahl	%	Anzahl	%
Patientinnen mit unbekanntem immunhistochemischen Hormonrezeptor-Status			5 / 1.544	0,32%
Vertrauensbereich				0,14% - 0,76%

¹ Eine Auffälligkeit liegt nur bei mindestens 2 Fällen im Merkmal vor.

**Verteilung der Krankenhausergebnisse [Diagramm AK_850372, Indikator-ID 2017/18n1-MAMMA/850372]:
 Anteil von Patientinnen mit unbekanntem immunhistochemischen Hormonrezeptor-Status an allen Patientinnen mit
 Primärerkrankung und Histologie invasives Mammakarzinom (Primärtumor) und abgeschlossener operativer Therapie**

Anzahl Krankenhäuser mit mindestens 2 Fällen im Merkmal: 1



Perzentil der Ergebnisse der Krankenhäuser (%)	Min	P05	P10	P25	Median	P75	P90	P95	Max
	2,06				2,06				2,06

Jahresauswertung 2017
Mammachirurgie

18/1

Basisauswertung

Thüringen Gesamt

Teilnehmende Krankenhäuser/Abteilungen (Thüringen): 27
Anzahl Datensätze Gesamt: 2.368
Datensatzversion: 18/1 2017
Datenbankstand: 28. Februar 2018
2017 - D17369-L109077-P52425

Übersicht Basisauswertung

Kapitel		Seite
1	Epidemiologische Daten zur Versorgungssituation	34
2	Basisdokumentation (benigne und maligne Tumore)	37
	Basisdaten	37
	Entlassungsdiagnose(n) ICD-10-GM	37
	Patientinnen	39
	Behandlungszeiten	40
3	Präoperative Informationen (benigne und maligne Tumore)	41
4	Operation (benigne und maligne Tumore)	46
5	Histologie, Staging, Art der Therapie und weiterer Behandlungsverlauf	48
5.1	Übersicht	48
5.2	Invasives Karzinom (Primärerkrankung)	49
5.3	Invasives Karzinom (Rezidiverkrankung)	56
5.4	DCIS (Primärerkrankung)	59
5.5	DCIS (Rezidiverkrankung)	65
5.6	LCIS/Lobuläre Neoplasie (Primär- und Rezidiverkrankung)	68
5.7	Sarkome (Primär- und Rezidiverkrankung)	69
5.8	Lymphome (Primär- und Rezidiverkrankung)	71
5.9	Nicht-maligne histologische Befunde	72

Hinweis:

Die Berechnung der Vorjahresdaten erfolgt mit den Rechenregeln und Schlüssellisten des Jahres 2017.
Dadurch können Abweichungen gegenüber den Vorjahresergebnissen auftreten.

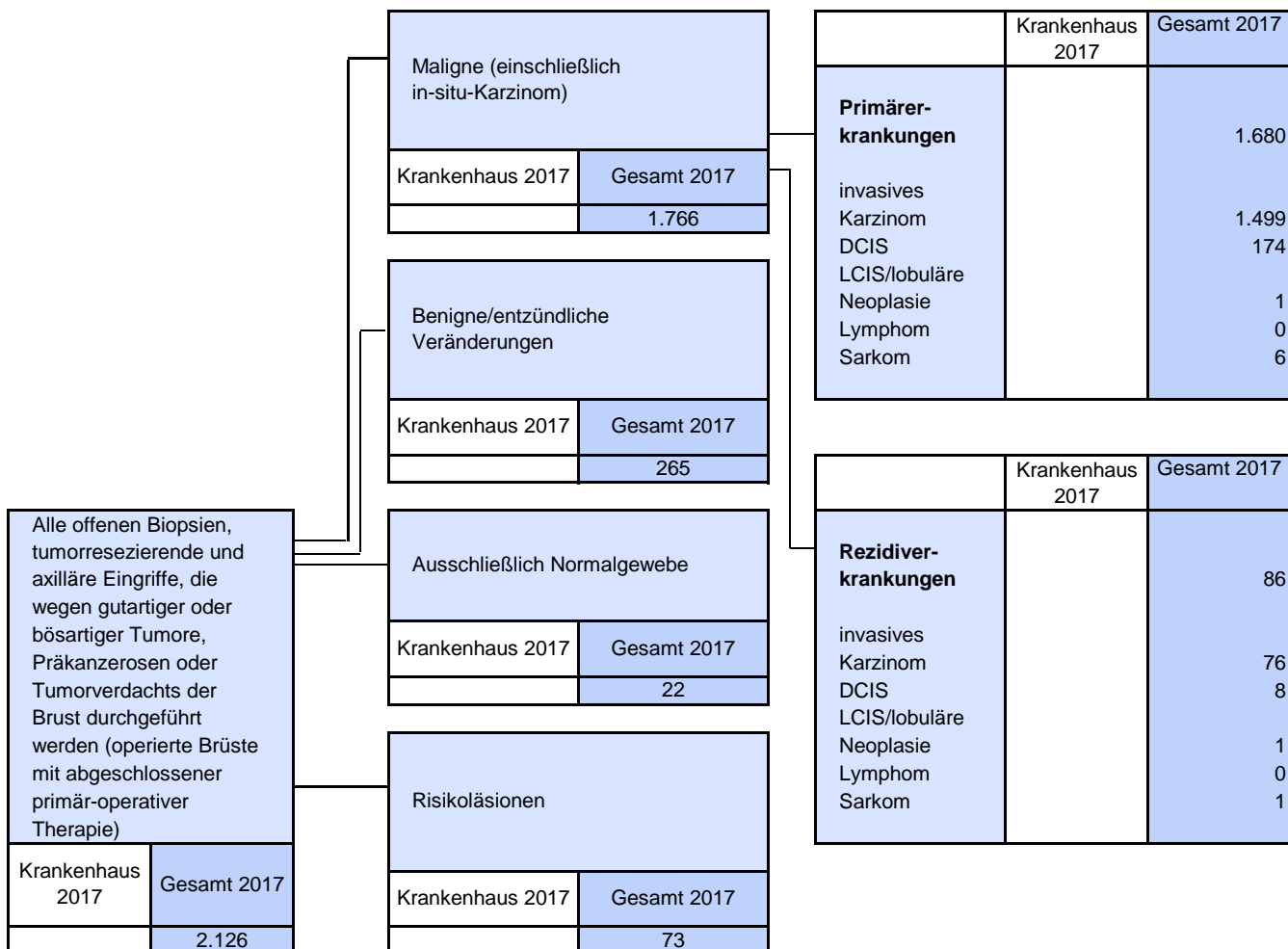
1. Epidemiologische Daten zur Versorgungssituation

Bezug: Brustbögen	Krankenhaus 2017		Gesamt 2017		Gesamt 2016	
	Anzahl	%	Anzahl	%	Anzahl	%
Alle offenen Biopsien, tumorresezierende und axilläre Eingriffe, die wegen gutartiger oder bösartiger Tumoren, Präkanzerosen oder Tumorverdacht der Brust durchgeführt werden: Operierte Brüste mit abgeschlossener primär-operativer Therapie			2.126 / 2.390	88,95	2.145 / 2.459	87,23
davon:						
Histologie						
= ausschließlich Normalgewebe			22 / 2.126	1,03	24 / 2.145	1,12
= benigne/entzündliche Veränderung			265 / 2.126	12,46	238 / 2.145	11,10
= Risikoläsion			73 / 2.126	3,43	57 / 2.145	2,66
= maligne (einschließlich in-situ-Karzinom)			1.766 / 2.126	83,07	1.826 / 2.145	85,13

Epidemiologische Daten zur Versorgungssituation (Fortsetzung)

Bezug: Brustbögen	Krankenhaus 2017		Gesamt 2017		Gesamt 2016	
	Anzahl	%	Anzahl	%	Anzahl	%
Maligne Neoplasien (einschließlich in-situ- Karzinomen):						
Primärerkrankung			1.680 / 1.766	95,13	1.723 / 1.826	94,36
davon:						
Histologie						
invasives Karzinom			1.499 / 1.680	89,23	1.552 / 1.723	90,08
DCIS			174 / 1.680	10,36	156 / 1.723	9,05
LCIS/Lobuläre Neoplasie			1 / 1.680	0,06	11 / 1.723	0,64
Lymphom			0 / 1.680	0,00	0 / 1.723	0,00
Sarkom			6 / 1.680	0,36	4 / 1.723	0,23
Maligne Neoplasien (einschließlich in-situ- Karzinomen):						
Rezidivkrankung			86 / 1.766	4,87	103 / 1.826	5,64
davon:						
Histologie						
invasives Karzinom			76 / 86	88,37	87 / 103	84,47
DCIS			8 / 86	9,30	12 / 103	11,65
LCIS/Lobuläre Neoplasie			1 / 86	1,16	1 / 103	0,97
Lymphom			0 / 86	0,00	0 / 103	0,00
Sarkom			1 / 86	1,16	3 / 103	2,91

Epidemiologische Daten zur Versorgungssituation (Fortsetzung)



2. Basisdokumentation (benigne und maligne Tumore)
Basisdaten

	Krankenhaus 2017		Gesamt 2017		Gesamt 2016	
	Anzahl	%	Anzahl	%	Anzahl	%
Anzahl importierter Datensätze						
1. Quartal			628	26,52	657	26,73
2. Quartal			579	24,45	675	27,46
3. Quartal			565	23,86	573	23,31
4. Quartal			596	25,17	553	22,50
Gesamt			2.368		2.458	

Entlassungsdiagnose(n) ICD-10-GM 2017

Liste der 5 häufigsten Diagnosen

Bezug der Texte: Gesamt 2017

1	C50.4	Bösartige Neubildung: Oberer äußerer Quadrant der Brustdrüse
2	C50.8	Bösartige Neubildung: Brustdrüse, mehrere Teilbereiche überlappend
3	I10.00	Benigne essentielle Hypertonie: Ohne Angabe einer hypertensiven Krise
4	D05.1	Carcinoma in situ der Milchgänge
5	D24	Gutartige Neubildung der Brustdrüse [Mamma]

Entlassungsdiagnose(n) ICD-10-GM 2017

Liste der 5 häufigsten Diagnosen (Mehrfachnennungen möglich)

	Krankenhaus 2017			Gesamt 2017			Gesamt 2016		
	ICD	Anzahl	% ¹	ICD	Anzahl	% ¹	ICD	Anzahl	% ¹
1				C50.4	657	27,74	C50.4	696	28,32
2				C50.8	559	23,61	C50.8	617	25,10
3				I10.00	320	13,51	I10.00	324	13,18
4				D05.1	238	10,05	C77.3	201	8,18
5				D24	226	9,54	D24	197	8,01

¹ Bezug der Prozentzahlen: Alle Fälle mit Angabe einer/mehrerer Entlassungsdiagnose(n)

Patientinnen

	Krankenhaus 2017		Gesamt 2017		Gesamt 2016	
	Anzahl	%	Anzahl	%	Anzahl	%
Altersverteilung (Jahre)						
< 20 Jahre			19 / 2.368	0,80	8 / 2.458	0,33
20 - 29 Jahre			39 / 2.368	1,65	33 / 2.458	1,34
30 - 39 Jahre			126 / 2.368	5,32	117 / 2.458	4,76
40 - 49 Jahre			297 / 2.368	12,54	326 / 2.458	13,26
50 - 59 Jahre			636 / 2.368	26,86	653 / 2.458	26,57
60 - 69 Jahre			563 / 2.368	23,78	618 / 2.458	25,14
70 - 79 Jahre			433 / 2.368	18,29	477 / 2.458	19,41
>= 80 Jahre			255 / 2.368	10,77	226 / 2.458	9,19
Alter (Jahre)						
Alle Patientinnen mit gültiger Altersangabe			2.368		2.458	
Median				61,00		61,00
Geschlecht						
männlich			15	0,63	29	1,18
weiblich			2.353	99,37	2.429	98,82
unbestimmt ¹			0	0,00	-	-

¹ neuer Schlüsselwert in 2017

Behandlungszeiten

Bezug: Patientinnen	Krankenhaus 2017		Gesamt 2017		Gesamt 2016	
	Anzahl	%	Anzahl	%	Anzahl	%
Patientinnen mit invasivem Mammakarzinom¹ (Histologie: ICD-0-3 Schlüssel 2)			1.750 / 2.368	73,90	1.887 / 2.458	76,77
Postoperative Verweildauer² (Tage) Anzahl Patientinnen mit gültiger Angabe Median			1.750	4,00	1.887	4,00
Stationäre Aufenthaltsdauer (Tage) Anzahl Patientinnen mit gültiger Angabe Median			1.750	5,00	1.887	5,00
Patientinnen ohne invasives Mammakarzinom (Histologie: ICD-0-3 Schlüssel 2)			618 / 2.368	26,10	571 / 2.458	23,23
Postoperative Verweildauer² (Tage) Anzahl Patientinnen mit gültiger Angabe Median			618	2,00	571	2,00
Stationäre Aufenthaltsdauer (Tage) Anzahl Patientinnen mit gültiger Angabe Median			618	2,00	571	2,00

¹ Patientinnen mit beidseitigen Mamakarzinomen und invasivem Mammakarzinom auf der einen Seite und ohne invasives Mammakarzinom auf der anderen Seite werden als Patientinnen mit invasivem Mammakarzinom gezählt.

² bezogen auf die Erstoperationen der Patientinnen

3. Präoperative Informationen (benigne und maligne Tumore)

Präoperative Informationen

Bezug: Brustbögen	Krankenhaus 2017		Gesamt 2017		Gesamt 2016	
	Anzahl	%	Anzahl	%	Anzahl	%
Betroffene Brust/Seite						
rechts			1.179 / 2.476	47,62	1.212 / 2.502	48,44
links			1.297 / 2.476	52,38	1.290 / 2.502	51,56
Erkrankung oder Eingriff an dieser Brust						
Primärerkrankung			2.269 / 2.476	91,64	2.333 / 2.502	93,25
lokoregionäres Rezidiv nach BET			104 / 2.476	4,20	99 / 2.502	3,96
lokoregionäres Rezidiv nach Mastektomie ausschließlich sekundäre plastische Rekonstruktion			17 / 2.476	0,69	27 / 2.502	1,08
prophylaktische Mastektomie			60 / 2.476	2,42	16 / 2.502	0,64
Aufnahme zum ersten offenen Eingriff an dieser Brust wegen Primärerkrankung						
wenn ja:			2.040 / 2.269	89,91	2.044 / 2.333	87,61
Tastbarer Mammabefund						
ja			1.199 / 2.040	58,77	1.237 / 2.044	60,52
Diagnosestellung im Rahmen des Mammographie-Screening-Programms						
ja			602 / 2.040	29,51	579 / 2.044	28,33
nein			1.431 / 2.040	70,15	1.454 / 2.044	71,14
unbekannt			7 / 2.040	0,34	11 / 2.044	0,54

Präoperative Informationen (Fortsetzung)

Bezug: Brustbögen	Krankenhaus 2017		Gesamt 2017		Gesamt 2016	
	Anzahl	%	Anzahl	%	Anzahl	%
Prätherapeutische histologische Diagnosesicherung durch Stanz- oder Vakuumbiopsie (erster offener Eingriff wegen Primärerkrankung)						
bei allen tastbaren Mammabefunden			1.145 / 1.199	95,50	1.169 / 1.237	94,50
bei allen nicht tastbaren Mammabefunden			744 / 841	88,47	737 / 807	91,33
bei allen tastbaren und nicht tastbaren Mammabefunden wenn ja:			1.889 / 2.040	92,60	1.906 / 2.044	93,25
Histologie						
= nicht verwertbar oder ausschließlich Normalgewebe			9 / 1.889	0,48	3 / 1.906	0,16
= benigne/entzündliche Veränderung			78 / 1.889	4,13	80 / 1.906	4,20
= benigne, aber mit unsicherem biologischen Potenzial			133 / 1.889	7,04	114 / 1.906	5,98
= malignitätsverdächtig			30 / 1.889	1,59	29 / 1.906	1,52
= maligne (einschließlich in-situ-Karzinom)			1.639 / 1.889	86,77	1.680 / 1.906	88,14

Verteilung von Tumorentitäten (maligne Neoplasie(n) ICD-O-3 2017)

bei prätherapeutischer histologischer Diagnosesicherung (Ersteingriff wegen Primärerkrankung)

Bezug: Brustbögen	Krankenhaus 2017		Gesamt 2017		Gesamt 2016	
	Anzahl	%	Anzahl	%	Anzahl	%
Maligne Neoplasie (einschließlich in-situ-Karzinomen) davon:			1.639 / 1.889	86,77	1.680 / 1.906	88,14
invasives Karzinom			1.453 / 1.639	88,65	1.512 / 1.680	90,00
DCIS			181 / 1.639	11,04	159 / 1.680	9,46
LCIS/Lobuläre Neoplasie			1 / 1.639	0,06	6 / 1.680	0,36
Lymphom			0 / 1.639	0,00	0 / 1.680	0,00
Sarkom			4 / 1.639	0,24	3 / 1.680	0,18

Präoperative Informationen (Fortsetzung)

Bezug: Brustbögen	Krankenhaus 2017		Gesamt 2017		Gesamt 2016	
	Anzahl	%	Anzahl	%	Anzahl	%
Prätherapeutische histologische Diagnosesicherung durch Stanz- oder Vakuumbiopsie (lokoregionäres Rezidiv)			87 / 121	71,90	90 / 126	71,43
wenn ja:						
Histologie						
= nicht verwertbar oder ausschließlich Normalgewebe			1 / 87	1,15	0 / 90	0,00
= benigne/entzündliche Veränderung			6 / 87	6,90	3 / 90	3,33
= benigne, aber mit unsicherem biologischen Potenzial			3 / 87	3,45	5 / 90	5,56
= malignitätsverdächtig			1 / 87	1,15	2 / 90	2,22
= maligne (einschließlich in-situ-Karzinom)			76 / 87	87,36	80 / 90	88,89

Verteilung von Tumorentitäten (maligne Neoplasie(n) ICD-O-3 2017)

bei prätherapeutischer histologischer Diagnosesicherung (Rezidiverkrankungen)

Bezug: Brustbögen	Krankenhaus 2017		Gesamt 2017		Gesamt 2016	
	Anzahl	%	Anzahl	%	Anzahl	%
Maligne Neoplasie (einschließlich in-situ-Karzinomen)			76 / 87	87,36	80 / 90	88,89
davon:						
invasives Karzinom			61 / 76	80,26	68 / 80	85,00
DCIS			13 / 76	17,11	9 / 80	11,25
LCIS/Lobuläre Neoplasie			1 / 76	1,32	0 / 80	0,00
Lymphom			0 / 76	0,00	0 / 80	0,00
Sarkom			1 / 76	1,32	3 / 80	3,75

Präoperative Informationen (Fortsetzung)

Bezug: Brustbögen	Krankenhaus 2017		Gesamt 2017		Gesamt 2016	
	Anzahl	%	Anzahl	%	Anzahl	%
prätherapeutische Therapieplanung in interdisziplinärer Tumorkonferenz bei allen Patientinnen mit Aufnahme zum ersten offenen Eingriff wegen Primärerkrankung			1.152 / 2.040	56,47	1.063 / 2.044	52,01
prätherapeutische Therapieplanung in interdisziplinärer Tumorkonferenz bei allen Patientinnen mit Aufnahme zum ersten offenen Eingriff wegen Primärerkrankung und prätherapeutischer histologischer Diagnosesicherung			1.127 / 1.889	59,66	1.045 / 1.906	54,83
prätherapeutische Therapieplanung in interdisziplinärer Tumorkonferenz bei allen Patientinnen mit Aufnahme zum ersten offenen Eingriff wegen Primärerkrankung und prätherapeutischer histologischer Diagnosesicherung und mit Befund invasives Mammakarzinom oder DCIS			1.046 / 1.634	64,01	958 / 1.671	57,33
abgeschlossene präoperative tumor-spezifische Therapie bei allen Patientinnen mit Aufnahme zum ersten offenen Eingriff wegen Primärerkrankung			326 / 2.040	15,98	270 / 2.044	13,21
abgeschlossene präoperative tumor-spezifische Therapie bei allen Patientinnen mit Aufnahme zum ersten offenen Eingriff wegen Primärerkrankung und prätherapeutischer histologischer Diagnosesicherung mit Befund invasives Mammakarzinom			301 / 1.453	20,72	250 / 1.512	16,53

4. Operation (benigne und maligne Tumore)

Operation

Bezug: Eingriffe	Krankenhaus 2017		Gesamt 2017		Gesamt 2016	
	Anzahl	%	Anzahl	%	Anzahl	%
Wievielter mammachirurgischer Eingriff während dieses Aufenthaltes						
Anzahl der gültigen Angaben			2.491		2.514	
Median				1,00		1,00
Präoperative Draht-Markierung gesteuert durch bildgebende Verfahren bei Primärerkrankung oder lokoregionärem Rezidiv						
nein			689 / 2.405	28,65	678 / 2.471	27,44
ja, durch Mammografie			1.716 / 2.405	71,35	1.793 / 2.471	72,56
ja, durch Sonografie			285 / 2.405	11,85	301 / 2.471	12,18
ja, durch MRT			383 / 2.405	15,93	347 / 2.471	14,04
			21 / 2.405	0,87	30 / 2.471	1,21
Intraoperative Präparateradiografie oder -sonografie						
nein			27 / 689	3,92	80 / 678	11,80
intraoperative Präparateradiografie			525 / 689	76,20	472 / 678	69,62
intraoperative Präparatesonografie			137 / 689	19,88	126 / 678	18,58

OPS 2017

Liste der sechs häufigsten Angaben

Bezug der Texte: Gesamt 2017

1	5-401.11	Exzision einzelner Lymphknoten und Lymphgefäße: Axillär: Mit Radionuklidmarkierung (Sentinel-Lymphonodektomie)
2	5-870.a1	Partielle (brusterhaltende) Exzision der Mamma und Destruktion von Mammagewebe: Partielle Resektion: Defektdeckung durch Mobilisation und Adaptation von bis zu 25% des Brustgewebes (bis zu 1 Quadranten)
3	5-872.1	(Modifizierte radikale) Mastektomie: Mit Resektion der M. pectoralis-Faszie
4	3-100.1	Mammographie: Präparatradiographie
5	3-760	Sondenmessung im Rahmen der SLNE (Sentinel Lymphnode Extirpation)
6	5-401.13	Exzision einzelner Lymphknoten und Lymphgefäße: Axillär: Mit Radionuklid- und Farbmarkierung, kombiniert (Sentinel-Lymphonodektomie)

OPS 2017

Liste der sechs häufigsten Angaben (Mehrfachnennungen möglich)

	Krankenhaus 2017			Gesamt 2017			Gesamt 2016		
	OPS	Anzahl	% ¹	OPS	Anzahl	% ¹	OPS	Anzahl	% ¹
1				5-401.11	823	33,04	5-401.11	820	32,62
2				5-870.a1	729	29,27	5-870.a1	666	26,49
3				5-872.1	371	14,89	5-872.1	408	16,23
4				3-100.1	314	12,61	5-870.a2	324	12,89
5				3-760	303	12,16	3-760	276	10,98
6				5-401.13	256	10,28	3-100.1	228	9,07

¹ Bezug der Prozentzahlen: Alle Fälle mit gültigem OPS

Operation (Fortsetzung)

Bezug: Eingriffe	Krankenhaus 2017		Gesamt 2017		Gesamt 2016	
	Anzahl	%	Anzahl	%	Anzahl	%
Sentinel-Lymphknoten-Biopsie durchgeführt bei Primärerkrankung oder lokoregionärem Rezidiv (Bezug: Eingriffe)			1.311 / 2.405	54,51	1.253 / 2.471	50,71

5. Histologie, Staging, Art der Therapie und weiterer Behandlungsverlauf

5.1 Übersicht

Bezug: Brustbögen	Krankenhaus 2017		Gesamt 2017		Gesamt 2016	
	Anzahl	%	Anzahl	%	Anzahl	%
bei Primärerkrankung oder lokoregionärem Rezidiv						
Histologie unter Berücksichtigung der Vorbefunde						
= ausschließlich Normalgewebe			23 / 2.390	0,96	27 / 2.459	1,10
= benigne/entzündliche Veränderung			269 / 2.390	11,26	242 / 2.459	9,84
= Risikoläsion			78 / 2.390	3,26	57 / 2.459	2,32
= maligne (einschließlich in-situ-Karzinom)			2.020 / 2.390	84,52	2.133 / 2.459	86,74
primär-operative Therapie abgeschlossen (ausgenommen plastisch-rekonstruktive Operationen)			2.126 / 2.390	88,95	2.145 / 2.459	87,23
wenn nein: weitere Therapieempfehlung						
Empfehlung zur Nachresektion			105 / 264	39,77	102 / 314	32,48
Empfehlung zur Mastektomie			37 / 264	14,02	42 / 314	13,38
Empfehlung zur Sentinel-Lymphknoten-Biopsie			20 / 264	7,58	31 / 314	9,87
Empfehlung zur Axilladisektion			31 / 264	11,74	18 / 314	5,73
Empfehlung zur BET			26 / 264	9,85	63 / 314	20,06
Kombination mehrerer Therapieempfehlungen			45 / 264	17,05	58 / 314	18,47

Histologie und Staging (Fortsetzung)
5.2 Invasives Karzinom (Primärerkrankung)

Bezug: Brustbögen	Krankenhaus 2017		Gesamt 2017		Gesamt 2016	
	Anzahl	%	Anzahl	%	Anzahl	%
Tumorgröße pT bei Patientinnen ohne präoperative tumorspezifische Therapie						
Patientinnen mit Primärerkrankung bei invasivem Karzinom ohne präoperative tumorspezifische Therapie ¹ (primär-operative Therapie abgeschlossen)			1.182 / 2.476	47,74	1.248 / 2.502	49,88
davon						
pT0			1 / 1.182	0,08	1 / 1.248	0,08
pTis			7 / 1.182	0,59	5 / 1.248	0,40
pT1 (<= 2 cm)			696 / 1.182	58,88	709 / 1.248	56,81
davon						
pT1mic (Mikroinvasion)			8 / 696	1,15	5 / 709	0,71
pT1a (<= 5 mm)			59 / 696	8,48	54 / 709	7,62
pT1b (<= 10 mm)			192 / 696	27,59	214 / 709	30,18
pT1c (<= 20 mm)			437 / 696	62,79	436 / 709	61,50
pT2 (> 2 bis 5 cm)			395 / 1.182	33,42	427 / 1.248	34,21
pT3 (> 5 cm)			46 / 1.182	3,89	56 / 1.248	4,49
pT4 (Brustwand/Haut)			37 / 1.182	3,13	50 / 1.248	4,01
davon						
pT4a (Brustwand)			2 / 37	5,41	5 / 50	10,00
pT4b (Ödem)			31 / 37	83,78	39 / 50	78,00
pT4c (Brustwand und Ödem)			1 / 37	2,70	0 / 50	0,00
pT4d (inflammatorisch)			3 / 37	8,11	6 / 50	12,00
pTX			0 / 1.182	0,00	0 / 1.248	0,00

¹ Die Feststellung, ob eine präoperative tumorspezifische Therapie der pathologischen Befundung vorausging, erfolgt über das Zusatzsymbol „y“ bei der pT-Klassifikation. Bei offenen Operationen in mehreren stationären Aufenthalten kann die Richtigkeit der Angabe „y“ nicht automatisch überprüft werden.

Histologie und Staging (Fortsetzung)
Invasives Karzinom (Primärerkrankung)

Bezug: Brustbögen	Krankenhaus 2017		Gesamt 2017		Gesamt 2016	
	Anzahl	%	Anzahl	%	Anzahl	%
Tumorgröße pT bei Patientinnen mit präoperativer tumorspezifischer Therapie						
Patientinnen mit Primärerkrankung bei invasivem Karzinom mit präoperativer tumorspezifischer Therapie ¹ (primär-operative Therapie abgeschlossen)			317 / 2.476	12,80	304 / 2.502	12,15
davon						
ypT0			117 / 317	36,91	107 / 304	35,20
ypTis			11 / 317	3,47	11 / 304	3,62
ypT1 (<= 2 cm)			108 / 317	34,07	108 / 304	35,53
davon						
ypT1mic (Mikroinvasion)			3 / 108	2,78	4 / 108	3,70
ypT1a (<= 5 mm)			28 / 108	25,93	27 / 108	25,00
ypT1b (<= 10 mm)			32 / 108	29,63	24 / 108	22,22
ypT1c (<= 20 mm)			45 / 108	41,67	53 / 108	49,07
ypT2 (> 2 bis 5 cm)			49 / 317	15,46	54 / 304	17,76
ypT3 (> 5 cm)			13 / 317	4,10	13 / 304	4,28
ypT4 (Brustwand/Haut)			15 / 317	4,73	11 / 304	3,62
davon						
ypT4a (Brustwand)			4 / 15	26,67	1 / 11	9,09
ypT4b (Ödem)			10 / 15	66,67	6 / 11	54,55
ypT4c (Brustwand und Ödem)			0 / 15	0,00	0 / 11	0,00
ypT4d (inflammatorisch)			1 / 15	6,67	4 / 11	36,36
ypTX			4 / 317	1,26	0 / 304	0,00

¹ Die Feststellung, ob eine präoperative tumorspezifische Therapie der pathologischen Befundung vorausging, erfolgt über das Zusatzsymbol „y“ bei der pT-Klassifikation. Bei offenen Operationen in mehreren stationären Aufenthalten kann die Richtigkeit der Angabe „y“ nicht automatisch überprüft werden.

Histologie und Staging (Fortsetzung)
Invasives Karzinom (Primärerkrankung)

Bezug: Brustbögen	Krankenhaus 2017		Gesamt 2017		Gesamt 2016	
	Anzahl	%	Anzahl	%	Anzahl	%
Regionärer Lymphknoten-Status pN bei Patientinnen ohne präoperative tumorspezifische Therapie						
Patientinnen mit Primärerkrankung bei invasivem Karzinom ohne präoperative tumorspezifische Therapie ¹ (primär-operative Therapie abgeschlossen)			1.217 / 2.476	49,15	1.322 / 2.502	52,84
davon						
Patientinnen ohne regionäre Lymphknotenmetastasen (pN0(sn), pN0)			839 / 1.217	68,94	865 / 1.322	65,43
pN0(sn)			799 / 839	95,23	832 / 865	96,18
pN0			40 / 839	4,77	33 / 865	3,82
Patientinnen mit regionären Lymphknotenmetastasen (pN1)			226 / 1.217	18,57	268 / 1.322	20,27
pN1mi			4 / 226	1,77	9 / 268	3,36
pN1mi(sn)			16 / 226	7,08	27 / 268	10,07
pN1a			96 / 226	42,48	102 / 268	38,06
pN1a(sn)			76 / 226	33,63	91 / 268	33,96
pN1b			0 / 226	0,00	1 / 268	0,37
pN1c			0 / 226	0,00	2 / 268	0,75
pN1(sn)			34 / 226	15,04	36 / 268	13,43
pN2			60 / 1.217	4,93	73 / 1.322	5,52
pN2a			54 / 60	90,00	66 / 73	90,41
pN2a(sn)			6 / 60	10,00	6 / 73	8,22
pN2b			0 / 60	0,00	1 / 73	1,37
pN3			23 / 1.217	1,89	34 / 1.322	2,57
pN3a			23 / 23	100,00	34 / 34	100,00
pN3b			0 / 23	0,00	0 / 34	0,00
pN3c			0 / 23	0,00	0 / 34	0,00
Patientinnen, bei denen regionäre Lymphknoten nicht beurteilt werden können (pNX)			69 / 1.217	5,67	82 / 1.322	6,20

¹ Die Feststellung, ob eine präoperative tumorspezifische Therapie der pathologischen Befundung vorausging, erfolgt über das Zusatzsymbol „y“ bei der pN-Klassifikation. Bei offenen Operationen in mehreren stationären Aufenthalten kann die Richtigkeit der Angabe „y“ nicht automatisch überprüft werden.

Histologie und Staging (Fortsetzung)
Invasives Karzinom (Primärerkrankung)

Bezug: Brustbögen	Krankenhaus 2017		Gesamt 2017		Gesamt 2016	
	Anzahl	%	Anzahl	%	Anzahl	%
Regionärer Lymphknoten-Status pN bei Patientinnen mit präoperativer tumorspezifischer Therapie						
Patientinnen mit Primärerkrankung bei invasivem Karzinom mit präoperativer tumorspezifischer Therapie ¹ (primär-operative Therapie abgeschlossen)			282 / 2.476	11,39	230 / 2.502	9,19
davon						
Patientinnen ohne regionäre Lymphknotenmetastasen (ypN0(sn), ypN0)			197 / 282	69,86	141 / 230	61,30
ypN0(sn)			144 / 197	73,10	85 / 141	60,28
ypN0			53 / 197	26,90	56 / 141	39,72
Patientinnen mit regionären Lymphknotenmetastasen ypN1			42 / 282	14,89	45 / 230	19,57
ypN1mi			0 / 42	0,00	4 / 45	8,89
ypN1mi(sn)			1 / 42	2,38	0 / 45	0,00
ypN1a			30 / 42	71,43	32 / 45	71,11
ypN1a(sn)			11 / 42	26,19	7 / 45	15,56
ypN1b			0 / 42	0,00	0 / 45	0,00
ypN1c			0 / 42	0,00	0 / 45	0,00
ypN1(sn)			0 / 42	0,00	2 / 45	4,44
ypN2			23 / 282	8,16	26 / 230	11,30
ypN2a			21 / 23	91,30	25 / 26	96,15
ypN2a(sn)			2 / 23	8,70	0 / 26	0,00
ypN2b			0 / 23	0,00	1 / 26	3,85
ypN3			12 / 282	4,26	9 / 230	3,91
ypN3a			12 / 12	100,00	9 / 9	100,00
ypN3b			0 / 12	0,00	0 / 9	0,00
ypN3c			0 / 12	0,00	0 / 9	0,00
Patientinnen bei denen regionäre Lymphknoten nicht beurteilt werden können (ypNX)			8 / 282	2,84	9 / 230	3,91

¹ Die Feststellung, ob eine präoperative tumorspezifische Therapie der pathologischen Befundung vorausging, erfolgt über das Zusatzsymbol „y“ bei der pN-Klassifikation. Bei offenen Operationen in mehreren stationären Aufenthalten kann die Richtigkeit der Angabe „y“ nicht automatisch überprüft werden.

Histologie und Staging (Fortsetzung)
Invasives Karzinom (Primärerkrankung)

Bezug: Brustbögen	Krankenhaus 2017		Gesamt 2017		Gesamt 2016	
	Anzahl	%	Anzahl	%	Anzahl	%
Histologischer Befund						
Primärtumor			1.491		1.544	
davon:						
Grading (WHO)						
gut differenziert			234	15,69	236	15,28
mäßig differenziert			863	57,88	850	55,05
schlecht differenziert			386	25,89	453	29,34
Differenzierungsgrad kann nicht beurteilt werden			8	0,54	5	0,32
immunhistochemischer Hormonrezeptorstatus						
negativ			234	15,69	274	17,75
positiv			1.254	84,10	1.265	81,93
unbekannt			3	0,20	5	0,32
HER2/neu-Status						
negativ (IHC 0 oder IHC 1+ oder ISH negativ) oder (IHC 2+ und ISH negativ)			1.282	85,98	1.345	87,11
positiv (IHC 3+ oder ISH positiv) oder (IHC 2+ und ISH positiv)			205	13,75	189	12,24
unbekannt			4	0,27	10	0,65
histologisch gesicherte Multizentrität			236 / 1.491	15,83	209 / 1.544	13,54
R0-Resektion						
nein			52	3,49	51	3,30
ja			1.372	92,02	1.448	93,78
geringster Abstand des Tumors (invasiver und nicht-invasiver Anteil) zum Resektionsrand bei BET (abschließende Bewertung)						
< 1 mm			53	5,68	49	5,08
>= 1 mm			866	92,82	903	93,67
es liegen keine Angaben vor			14	1,50	12	1,24
Anzahl der zur Erlangung von R0 notwendigen Nachoperationen						
0			1.224	89,21	1.306	90,19
1			133	9,69	128	8,84
2			13	0,95	9	0,62
>=3			2	0,15	5	0,35
es liegen keine Angaben vor			3	0,20	5	0,32
Vollremission nach neoadjuvanter Therapie			64	4,29	40	2,59

**Art der erfolgten Therapie
 Invasives Karzinom (Primärerkrankung)**

Bezug: Brustbögen	Krankenhaus 2017		Gesamt 2017		Gesamt 2016	
	Anzahl	%	Anzahl	%	Anzahl	%
brusterhaltende Therapie (BET)						
nein			460	30,69	487	31,38
ja			1.012	67,51	1.025	66,04
nein (auf Wunsch der Patientin, trotz erfüllter Kriterien BET)			25	1,67	36	2,32
ja (auf Wunsch der Patientin, trotz nicht erfüllter Kriterien BET)			2	0,13	4	0,26
Entfernung unmarkierter axillärer Lymphknoten bei diesem oder vorausgegangenem Aufenthalt durchgeführt						
nein			1.079	71,98	1.086	69,97
ja, einzelne Lymphknoten			147	9,81	125	8,05
ja, Axilladissektion			273	18,21	341	21,97
Sentinel-Lymphknoten-Biopsie bei diesem oder vorausgegangenem Aufenthalt durchgeführt			1.225	81,72	1.204	77,58
Entfernung unmarkierter axillärer Lymphknoten und Sentinel-Lymphknoten-Biopsie bei diesem oder vorausgegangenem Aufenthalt durchgeführt			224	14,94	209	13,47

**Weiterer Behandlungsverlauf
 Invasives Karzinom (Primärerkrankung)**

Bezug: Patientinnen	Krankenhaus 2017		Gesamt 2017		Gesamt 2016	
	Anzahl	%	Anzahl	%	Anzahl	%
wenn für mindestens 1 Brust: operative Therapie abgeschlossen und Histologie maligne Neoplasie (einschließlich in-situ-Karzinom)						
postoperative Therapieplanung in interdisziplinärer Tumorkonferenz			1.434 / 1.468	97,68	1.488 / 1.535	96,94

Entlassung
Invasives Karzinom (Primärerkrankung)

Entlassungsgrund ¹ Bezug: Patientinnen	Krankenhaus 2017		Gesamt 2017		Gesamt 2016	
	Anzahl	%	Anzahl	%	Anzahl	%
01: regulär beendet			1.135	77,32	1.174	76,48
02: nachstationäre Behandlung vorgesehen			312	21,25	329	21,43
03: aus sonstigen Gründen			2	0,14	0	0,00
04: gegen ärztlichen Rat			2	0,14	2	0,13
05: Zuständigkeitswechsel des Kostenträgers			0	0,00	0	0,00
06: Verlegung			3	0,20	4	0,26
07: Tod			2	0,14	1	0,07
08: Verlegung nach § 14			0	0,00	0	0,00
09: in Rehabilitationseinrichtung			0	0,00	2	0,13
10: in Pflegeeinrichtung			7	0,48	8	0,52
11: in Hospiz			0	0,00	0	0,00
13: externe Verlegung zur psychiatrischen Behandlung			0	0,00	0	0,00
14: aus sonstigen Gründen, mit nachstationärer Behandlung			3	0,20	14	0,91
15: gegen ärztlichen Rat			2	0,14	0	0,00
17: interne Verlegung (Wechsel BPfIV/KHG)			0	0,00	0	0,00
22: Fallabschluss			0	0,00	0	0,00
25: Entlassung zum Jahresende bei Aufnahme im Vorjahr			0	0,00	1	0,07

¹ vollständige Bezeichnung für gekürzte Entlassungsgründe:

- 01 Behandlung regulär beendet
- 02 Behandlung regulär beendet, nachstationäre Behandlung vorgesehen
- 03 Behandlung aus sonstigen Gründen beendet
- 04 Behandlung gegen ärztlichen Rat beendet
- 06 Verlegung in ein anderes Krankenhaus
- 08 Verlegung in ein anderes Krankenhaus im Rahmen einer Zusammenarbeit (§ 14 Abs. 5 Satz 2 BPfIV)
- 09 Entlassung in eine Rehabilitationseinrichtung
- 10 Entlassung in eine Pflegeeinrichtung
- 11 Entlassung in ein Hospiz

- 14 Behandlung aus sonstigen Gründen beendet, nachstationäre Behandlung vorgesehen
- 15 Behandlung gegen ärztlichen Rat beendet, nachstationäre Behandlung vorgesehen
- 17 interne Verlegung mit Wechsel zwischen den Entgeltbereichen der DRG-Fallpauschalen, nach der BPfIV oder für besondere Einrichtungen nach § 17b Abs. 1 Satz 15 KHG
- 22 Fallabschluss (interne Verlegung) bei Wechsel zwischen voll- und teilstationärer Behandlung
- 25 Entlassung zum Jahresende bei Aufnahme im Vorjahr (für Zwecke der Abrechnung - PEPP, § 4 PEPPV 2013)

Histologie und Staging (Fortsetzung)
5.3 Invasives Karzinom (Rezidiverkrankung)

Bezug: Brustbögen	Krankenhaus 2017		Gesamt 2017		Gesamt 2016	
	Anzahl	%	Anzahl	%	Anzahl	%
Histologischer Befund						
Lokalrezidiv¹			71		82	
davon:						
Grading (WHO)						
gut differenziert			7	9,86	3	3,66
mäßig differenziert			40	56,34	46	56,10
schlecht differenziert			23	32,39	33	40,24
Differenzierungsgrad kann nicht beurteilt werden			1	1,41	0	0,00
immunhistochemischer Hormonrezeptorstatus						
negativ			21	29,58	24	29,27
positiv			50	70,42	58	70,73
unbekannt			0	0,00	0	0,00
HER-2/neu-Status						
negativ (IHC 0 oder IHC 1+ oder ISH negativ) oder (IHC 2+ und ISH negativ)			55	77,46	64	78,05
positiv (IHC 3+ oder ISH positiv) oder (IHC 2+ und ISH positiv)			16	22,54	18	21,95
unbekannt			0	0,00	0	0,00
histologisch gesicherte Multizentrität			9 / 71	12,68	10 / 82	12,20
R0-Resektion						
nein			8	11,27	6	7,32
ja			57	80,28	74	90,24
geringster Abstand des Tumors (invasiver und nicht-invasiver Anteil) zum Resektionsrand bei BET (abschließende Bewertung)						
< 1 mm			2	15,38	0	0,00
>= 1 mm			11	84,62	9	100,00
es liegen keine Angaben vor			0	0,00	0	0,00
Anzahl der zur Erlangung von R0 notwendigen Nachoperationen						
0			48	84,21	69	93,24
1			8	14,04	5	6,76
2			1	1,75	0	0,00
>=3			0	0,00	0	0,00
es liegen keine Angaben vor			2	2,82	1	1,22
neoadjuvanter Therapie			4	5,63	1	1,22

¹ Histologie nach ICD-O3: Invasive Mammakarzinome mit Endstelle /3 (Primärtumor)

**Art der erfolgten Therapie
 Invasives Karzinom (Rezidivkrankung)**

Bezug: Brustbögen	Krankenhaus 2017		Gesamt 2017		Gesamt 2016	
	Anzahl	%	Anzahl	%	Anzahl	%
Rezidivkrankung, Zustand nach BET			62		65	
davon:						
erneute brusterhaltende Therapie (BET)						
nein			40	64,52	55	84,62
ja			15	24,19	8	12,31
nein (auf Wunsch der Patientin, trotz erfüllter Kriterien BET)			4	6,45	0	0,00
ja (auf Wunsch der Patientin, trotz nicht erfüllter Kriterien BET)			3	4,84	2	3,08

**Weiterer Behandlungsverlauf
 Invasives Karzinom (Rezidivkrankung)**

Bezug: Patientinnen	Krankenhaus 2017		Gesamt 2017		Gesamt 2016	
	Anzahl	%	Anzahl	%	Anzahl	%
postoperative Therapie- planung in interdisziplinärer Tumorkonferenz			73 / 76	96,05	79 / 87	90,80

Entlassung
Invasives Karzinom (Rezidiverkrankung)

Entlassungsgrund ¹ Bezug: Patientinnen	Krankenhaus 2017		Gesamt 2017		Gesamt 2016	
	Anzahl	%	Anzahl	%	Anzahl	%
01: regulär beendet			53	69,74	63	72,41
02: nachstationäre Behandlung vorgesehen			21	27,63	22	25,29
03: aus sonstigen Gründen			0	0,00	0	0,00
04: gegen ärztlichen Rat			0	0,00	0	0,00
05: Zuständigkeitswechsel des Kostenträgers			0	0,00	0	0,00
06: Verlegung			0	0,00	1	1,15
07: Tod			1	1,32	0	0,00
08: Verlegung nach § 14			0	0,00	0	0,00
09: in Rehabilitationseinrichtung			0	0,00	0	0,00
10: in Pflegeeinrichtung			1	1,32	1	1,15
11: in Hospiz			0	0,00	0	0,00
13: externe Verlegung zur psychiatrischen Behandlung			0	0,00	0	0,00
14: aus sonstigen Gründen, mit nachstationärer Behandlung			0	0,00	0	0,00
15: gegen ärztlichen Rat			0	0,00	0	0,00
17: interne Verlegung (Wechsel BPfIV/KHG)			0	0,00	0	0,00
22: Fallabschluss			0	0,00	0	0,00
25: Entlassung zum Jahresende bei Aufnahme im Vorjahr			0	0,00	0	0,00

¹ vollständige Bezeichnung für gekürzte Entlassungsgründe:

- 01 Behandlung regulär beendet
- 02 Behandlung regulär beendet, nachstationäre Behandlung
vorgesehen
- 03 Behandlung aus sonstigen Gründen beendet
- 04 Behandlung gegen ärztlichen Rat beendet
- 06 Verlegung in ein anderes Krankenhaus
- 08 Verlegung in ein anderes Krankenhaus im Rahmen
einer Zusammenarbeit (§ 14 Abs. 5 Satz 2 BPfIV)
- 09 Entlassung in eine Rehabilitationseinrichtung
- 10 Entlassung in eine Pflegeeinrichtung
- 11 Entlassung in ein Hospiz

- 14 Behandlung aus sonstigen Gründen beendet, nachstationäre
Behandlung vorgesehen
- 15 Behandlung gegen ärztlichen Rat beendet, nachstationäre
Behandlung vorgesehen
- 17 interne Verlegung mit Wechsel zwischen den Entgeltbereichen der DRG-
Fallpauschalen, nach der BPfIV oder für besondere Einrichtungen nach
§ 17b Abs. 1 Satz 15 KHG
- 22 Fallabschluss (interne Verlegung) bei Wechsel zwischen
voll- und teilstationärer Behandlung
- 25 Entlassung zum Jahresende bei Aufnahme im Vorjahr (für Zwecke der
Abrechnung - PEPP, § 4 PEPPV 2013)

Histologie und Staging (Fortsetzung)

5.4 DCIS (Primärerkrankung)

Bezug: Brustbögen	Krankenhaus 2017		Gesamt 2017		Gesamt 2016	
	Anzahl	%	Anzahl	%	Anzahl	%
Regionärer Lymphknoten-Status pN						
Patientinnen mit Primärerkrankung bei DCIS (primär-operative Therapie abgeschlossen)			168	96,55	155	99,36
davon						
Patientinnen bei denen regionäre Lymphknoten nicht beurteilt werden können (pNX)			133 / 168	79,17	129 / 155	83,23
Patientinnen ohne regionäre Lymphknotenmetastasen			33 / 168	19,64	23 / 155	14,84
pN0(sn)			32 / 33	96,97	18 / 23	78,26
pN0			1 / 33	3,03	5 / 23	21,74
Patientinnen mit regionären Lymphknotenmetastasen						
pN1			0 / 168	0,00	0 / 155	0,00
pN1mi			0 / 0		0 / 0	
pN1mi(sn)			0 / 0		0 / 0	
pN1a			0 / 0		0 / 0	
pN1a(sn)			0 / 0		0 / 0	
pN1b			0 / 0		0 / 0	
pN1c			0 / 0		0 / 0	
pN1(sn)			0 / 0		0 / 0	
pN2			0 / 168	0,00	0 / 155	0,00
pN2a			0 / 0		0 / 0	
pN2a(sn)			0 / 0		0 / 0	
pN2b			0 / 0		0 / 0	
pN3			0 / 168	0,00	0 / 155	0,00
pN3a			0 / 0		0 / 0	
pN3b			0 / 0		0 / 0	
pN3c			0 / 0		0 / 0	

Histologie und Staging (Fortsetzung)
DCIS (Primärerkrankung)

Bezug: Brustbögen	Krankenhaus 2017		Gesamt 2017		Gesamt 2016	
	Anzahl	%	Anzahl	%	Anzahl	%
Patientinnen bei denen regionäre Lymphknoten nicht beurteilt werden können (ypNX)			0 / 168	0,00	1 / 155	0,65
Patientinnen ohne regionäre Lymphknotenmetastasen			2 / 168	1,19	1 / 155	0,65
ypN0(sn)			2 / 2	100,00	1 / 1	100,00
ypN0			0 / 2	0,00	0 / 1	0,00
Patientinnen mit regionären Lymphknotenmetastasen						
ypN1			0 / 168	0,00	1 / 155	0,65
ypN1mi			0 / 0		0 / 1	0,00
ypN1mi(sn)			0 / 0		0 / 1	0,00
ypN1a			0 / 0		1 / 1	100,00
ypN1a(sn)			0 / 0		0 / 1	0,00
ypN1b			0 / 0		0 / 1	0,00
ypN1c			0 / 0		0 / 1	0,00
ypN1(sn)			0 / 0		0 / 1	0,00
ypN2			0 / 168	0,00	0 / 155	0,00
ypN2a			0 / 0		0 / 0	
ypN2a(sn)			0 / 0		0 / 0	
ypN2b			0 / 0		0 / 0	
ypN3			0 / 168	0,00	0 / 155	0,00
ypN3a			0 / 0		0 / 0	
ypN3b			0 / 0		0 / 0	
ypN3c			0 / 0		0 / 0	

Histologie und Staging (Fortsetzung)
DCIS (Primärerkrankung)

Bezug: Brustbögen	Krankenhaus 2017		Gesamt 2017		Gesamt 2016	
	Anzahl	%	Anzahl	%	Anzahl	%
Grading						
G1			38	21,84	27	17,31
G2			55	31,61	62	39,74
G3			60	34,48	42	26,92
GX = Differenzierungsgrad kann nicht beurteilt werden			15	8,62	24	15,38
Gesamttumorgröße						
Anzahl der gültigen Angaben			174		156	
Median				17,00		13,00
Anteil <= 10 mm (%)			51 / 174	29,31	68 / 156	43,59
Anteil > 10 - <= 20 mm (%)			50 / 174	28,74	38 / 156	24,36
Anteil > 20 - <= 30 mm (%)			27 / 174	15,52	21 / 156	13,46
Anteil > 30 - <= 40 mm (%)			11 / 174	6,32	5 / 156	3,21
Anteil > 40 - <= 50 mm (%)			12 / 174	6,90	8 / 156	5,13
Anteil > 50 mm (%)			17 / 174	9,77	15 / 156	9,62

**Histologie und Staging (Fortsetzung)
 DCIS (Primärerkrankung)**

Bezug: Brustbögen	Krankenhaus 2017		Gesamt 2017		Gesamt 2016	
	Anzahl	%	Anzahl	%	Anzahl	%
histologisch gesicherte Multizentrität			23 / 174	13,22	8 / 156	5,13
R0-Resektion						
nein			4	2,30	2	1,28
ja			163	93,68	150	96,15
geringster Abstand des Tumors (invasiver und nicht-invasiver Anteil) zum Resektionsrand bei BET (abschließende Bewertung)						
< 1 mm			8	6,78	4	3,13
>= 1 mm			109	92,37	123	96,09
es liegen keine Angaben vor			1	0,85	1	0,78
Anzahl der zur Erlangung von R0 notwendigen Nachoperationen						
0			130	79,75	120	80,00
1			31	19,02	27	18,00
2			2	1,23	3	2,00
>=3			0	0,00	0	0,00
es liegen keine Angaben vor			1	0,57	3	1,92
neoadjuvanter Therapie			0	0,00	0	0,00

**Art der erfolgten Therapie
 DCIS (Primärerkrankung)**

Bezug: Brustbögen	Krankenhaus 2017		Gesamt 2017		Gesamt 2016	
	Anzahl	%	Anzahl	%	Anzahl	%
brusterhaltende Therapie (BET)						
nein			43	24,71	21	13,46
ja			120	68,97	133	85,26
nein (auf Wunsch der Patientin, trotz erfüllter Kriterien BET)			5	2,87	1	0,64
ja (auf Wunsch der Patientin, trotz nicht erfüllter Kriterien BET)			0	0,00	0	0,00
Entfernung unmarkierter axillärer Lymphknoten bei diesem oder vorausgegangenem Aufenthalt durchgeführt						
ja, einzelne Lymphknoten			5	2,87	3	1,92
ja, Axilladissektion			0	0,00	1	0,64
Sentinel-Lymphknoten-Biopsie bei diesem oder vorausgegangenem Aufenthalt durchgeführt			34	19,54	20	12,82
Entfernung unmarkierter axillärer Lymphknoten und Sentinel-Lymphknoten-Biopsie bei diesem oder vorausgegangenem Aufenthalt durchgeführt						
ja, einzelne Lymphknoten			4	2,30	1	0,64
ja, Axilladissektion			0	0,00	0	0,00

**Weiterer Behandlungsverlauf
 DCIS (Primärerkrankung)**

Bezug: Patientinnen	Krankenhaus 2017		Gesamt 2017		Gesamt 2016	
	Anzahl	%	Anzahl	%	Anzahl	%
postoperative Therapieplanung in interdisziplinärer Tumorkonferenz			163 / 170	95,88	151 / 154	98,05

**Entlassung
 DCIS (Primärerkrankung)**

Entlassungsgrund ¹ Bezug: Patientinnen	Krankenhaus 2017		Gesamt 2017		Gesamt 2016	
	Anzahl	%	Anzahl	%	Anzahl	%
01: regulär beendet			135	79,41	125	81,17
02: nachstationäre Behandlung vorgesehen			34	20,00	27	17,53
03: aus sonstigen Gründen			0	0,00	0	0,00
04: gegen ärztlichen Rat			0	0,00	0	0,00
05: Zuständigkeitswechsel des Kostenträgers			0	0,00	0	0,00
06: Verlegung			0	0,00	1	0,65
07: Tod			0	0,00	0	0,00
08: Verlegung nach § 14			0	0,00	0	0,00
09: in Rehabilitationseinrichtung			1	0,59	0	0,00
10: in Pflegeeinrichtung			0	0,00	1	0,65
11: in Hospiz			0	0,00	0	0,00
13: externe Verlegung zur psychiatrischen Behandlung			0	0,00	0	0,00
14: aus sonstigen Gründen, mit nachstationärer Behandlung			0	0,00	0	0,00
15: gegen ärztlichen Rat			0	0,00	0	0,00
17: interne Verlegung (Wechsel BPfIV/KHG)			0	0,00	0	0,00
22: Fallabschluss			0	0,00	0	0,00
25: Entlassung zum Jahresende bei Aufnahme im Vorjahr			0	0,00	0	0,00

¹ vollständige Bezeichnung für gekürzte Entlassungsgründe:

- 01 Behandlung regulär beendet
- 02 Behandlung regulär beendet, nachstationäre Behandlung
vorgesehen
- 03 Behandlung aus sonstigen Gründen beendet
- 04 Behandlung gegen ärztlichen Rat beendet
- 06 Verlegung in ein anderes Krankenhaus
- 08 Verlegung in ein anderes Krankenhaus im Rahmen
einer Zusammenarbeit (§ 14 Abs. 5 Satz 2 BPfIV)
- 09 Entlassung in eine Rehabilitationseinrichtung
- 10 Entlassung in eine Pflegeeinrichtung
- 11 Entlassung in ein Hospiz

- 14 Behandlung aus sonstigen Gründen beendet, nachstationäre
Behandlung vorgesehen
- 15 Behandlung gegen ärztlichen Rat beendet, nachstationäre
Behandlung vorgesehen
- 17 interne Verlegung mit Wechsel zwischen den Entgeltbereichen der DRG-
Fallpauschalen, nach der BPfIV oder für besondere Einrichtungen nach
§ 17b Abs. 1 Satz 15 KHG
- 22 Fallabschluss (interne Verlegung) bei Wechsel zwischen
voll- und teilstationärer Behandlung
- 25 Entlassung zum Jahresende bei Aufnahme im Vorjahr (für Zwecke der
Abrechnung - PEPP, § 4 PEPPV 2013)

Histologie und Staging (Fortsetzung)
5.5 DCIS (Rezidivkrankung)

Bezug: Brustbögen	Krankenhaus 2017		Gesamt 2017		Gesamt 2016	
	Anzahl	%	Anzahl	%	Anzahl	%
histologisch gesicherte Multizentrität			0 / 8	0,00	2 / 12	16,67
R0-Resektion						
nein			0	0,00	1	8,33
ja			7	87,50	11	91,67
geringster Abstand des Tumors (invasiver und nicht-invasiver Anteil) zum Resektionsrand bei BET (abschließende Bewertung)						
< 1 mm			0		0	0,00
>= 1 mm			0		1	100,00
es liegen keine Angaben vor			0		0	0,00
Anzahl der zur Erlangung von R0 notwendigen Nachoperationen						
0			6	85,71	10	90,91
1			1	14,29	1	9,09
2			0	0,00	0	0,00
>=3			0	0,00	0	0,00
es liegen keine Angaben vor			0	0,00	0	0,00
Vollremission nach neoadjuvanter Therapie			0	0,00	0	0,00

**Art der erfolgten Therapie
 DCIS (Rezidivkrankung)**

Bezug: Brustbögen	Krankenhaus 2017		Gesamt 2017		Gesamt 2016	
	Anzahl	%	Anzahl	%	Anzahl	%
Rezidivkrankung, Zustand nach BET			8		11	
davon:						
erneute brusterhaltende Therapie (BET)						
nein			7	87,50	10	83,33
ja			0	0,00	1	8,33
nein (auf Wunsch der Patientin, trotz erfüllter Kriterien BET)			0	0,00	0	0,00
ja (auf Wunsch der Patientin, trotz nicht erfüllter Kriterien BET)			0	0,00	0	0,00

**Weiterer Behandlungsverlauf
 DCIS (Rezidivkrankung)**

Bezug: Patientinnen	Krankenhaus 2017		Gesamt 2017		Gesamt 2016	
	Anzahl	%	Anzahl	%	Anzahl	%
postoperative Therapieplanung in interdisziplinärer Tumorkonferenz			7 / 8	87,50	11 / 12	91,67

**Entlassung
 DCIS (Rezidiverkrankung)**

Entlassungsgrund ¹ Bezug: Patientinnen	Krankenhaus 2017		Gesamt 2017		Gesamt 2016	
	Anzahl	%	Anzahl	%	Anzahl	%
01: regulär beendet			5	62,50	11	91,67
02: nachstationäre Behandlung vorgesehen			3	37,50	1	8,33
03: aus sonstigen Gründen			0	0,00	0	0,00
04: gegen ärztlichen Rat			0	0,00	0	0,00
05: Zuständigkeitswechsel des Kostenträgers			0	0,00	0	0,00
06: Verlegung			0	0,00	0	0,00
07: Tod			0	0,00	0	0,00
08: Verlegung nach § 14			0	0,00	0	0,00
09: in Rehabilitationseinrichtung			0	0,00	0	0,00
10: in Pflegeeinrichtung			0	0,00	0	0,00
11: in Hospiz			0	0,00	0	0,00
13: externe Verlegung zur psychiatrischen Behandlung			0	0,00	0	0,00
14: aus sonstigen Gründen, mit nachstationärer Behandlung			0	0,00	0	0,00
15: gegen ärztlichen Rat			0	0,00	0	0,00
17: interne Verlegung (Wechsel BPfIV/KHG)			0	0,00	0	0,00
22: Fallabschluss			0	0,00	0	0,00
25: Entlassung zum Jahresende bei Aufnahme im Vorjahr			0	0,00	0	0,00

¹ vollständige Bezeichnung für gekürzte Entlassungsgründe:

- 01 Behandlung regulär beendet
- 02 Behandlung regulär beendet, nachstationäre Behandlung
vorgesehen
- 03 Behandlung aus sonstigen Gründen beendet
- 04 Behandlung gegen ärztlichen Rat beendet
- 06 Verlegung in ein anderes Krankenhaus
- 08 Verlegung in ein anderes Krankenhaus im Rahmen
einer Zusammenarbeit (§ 14 Abs. 5 Satz 2 BPfIV)
- 09 Entlassung in eine Rehabilitationseinrichtung
- 10 Entlassung in eine Pflegeeinrichtung
- 11 Entlassung in ein Hospiz

- 14 Behandlung aus sonstigen Gründen beendet, nachstationäre
Behandlung vorgesehen
- 15 Behandlung gegen ärztlichen Rat beendet, nachstationäre
Behandlung vorgesehen
- 17 interne Verlegung mit Wechsel zwischen den Entgeltbereichen der DRG-
Fallpauschalen, nach der BPfIV oder für besondere Einrichtungen nach
§ 17b Abs. 1 Satz 15 KHG
- 22 Fallabschluss (interne Verlegung) bei Wechsel zwischen
voll- und teilstationärer Behandlung
- 25 Entlassung zum Jahresende bei Aufnahme im Vorjahr (für Zwecke der
Abrechnung - PEPP, § 4 PEPPV 2013)

Weiterer Behandlungsverlauf 5.6 LCIS/Lobuläre Neoplasie (Primär- und Rezidivkrankung)

Bezug: Patientinnen	Krankenhaus 2017		Gesamt 2017		Gesamt 2016	
	Anzahl	%	Anzahl	%	Anzahl	%
postoperative Therapieplanung in interdisziplinärer Tumorkonferenz			2 / 2	100,00	12 / 12	100,00

Entlassung LCIS/Lobuläre Neoplasie (Primär- und Rezidivkrankung)

Entlassungsgrund ¹ Bezug: Patientinnen	Krankenhaus 2017		Gesamt 2017		Gesamt 2016	
	Anzahl	%	Anzahl	%	Anzahl	%
01: regulär beendet			1	50,00	8	66,67
02: nachstationäre Behandlung vorgesehen			1	50,00	4	33,33
03: aus sonstigen Gründen			0	0,00	0	0,00
04: gegen ärztlichen Rat			0	0,00	0	0,00
05: Zuständigkeitswechsel des Kostenträgers			0	0,00	0	0,00
06: Verlegung			0	0,00	0	0,00
07: Tod			0	0,00	0	0,00
08: Verlegung nach § 14			0	0,00	0	0,00
09: in Rehabilitationseinrichtung			0	0,00	0	0,00
10: in Pflegeeinrichtung			0	0,00	0	0,00
11: in Hospiz			0	0,00	0	0,00
13: externe Verlegung zur psychiatrischen Behandlung			0	0,00	0	0,00
14: aus sonstigen Gründen, mit nachstationärer Behandlung			0	0,00	0	0,00
15: gegen ärztlichen Rat			0	0,00	0	0,00
17: interne Verlegung (Wechsel BPfIV/KHG)			0	0,00	0	0,00
22: Fallabschluss			0	0,00	0	0,00
25: Entlassung zum Jahresende bei Aufnahme im Vorjahr			0	0,00	0	0,00

¹ vollständige Bezeichnung für gekürzte Entlassungsgründe:

- | | |
|---|--|
| 01 Behandlung regulär beendet | 14 Behandlung aus sonstigen Gründen beendet, nachstationäre Behandlung vorgesehen |
| 02 Behandlung regulär beendet, nachstationäre Behandlung vorgesehen | 15 Behandlung gegen ärztlichen Rat beendet, nachstationäre Behandlung vorgesehen |
| 03 Behandlung aus sonstigen Gründen beendet | 17 interne Verlegung mit Wechsel zwischen den Entgeltbereichen der DRG-Fallpauschalen, nach der BPfIV oder für besondere Einrichtungen nach § 17b Abs. 1 Satz 15 KHG |
| 04 Behandlung gegen ärztlichen Rat beendet | 22 Fallabschluss (interne Verlegung) bei Wechsel zwischen voll- und teilstationärer Behandlung |
| 06 Verlegung in ein anderes Krankenhaus | 25 Entlassung zum Jahresende bei Aufnahme im Vorjahr (für Zwecke der Abrechnung - PEPP, § 4 PEPPV 2013) |
| 08 Verlegung in ein anderes Krankenhaus im Rahmen einer Zusammenarbeit (§ 14 Abs. 5 Satz 2 BPfIV) | |
| 09 Entlassung in eine Rehabilitationseinrichtung | |
| 10 Entlassung in eine Pflegeeinrichtung | |
| 11 Entlassung in ein Hospiz | |

Histologie und Staging (Fortsetzung)
5.7 Sarkome (Primär- und Rezidiverkrankung)

Bezug: Brustbögen	Krankenhaus 2017		Gesamt 2017		Gesamt 2016	
	Anzahl	%	Anzahl	%	Anzahl	%
Tumorgroße pT¹						
Patientinnen mit Primärerkrankung Sarkom (primär-operative Therapie abgeschlossen)			6	100,00	4	100,00
davon						
pT0			0 / 6	0,00	0 / 4	0,00
pTis			0 / 6	0,00	0 / 4	0,00
pT1 (<= 2 cm)			0 / 6	0,00	1 / 4	25,00
davon						
pT1mic (Mikroinvasion)			0 / 0		0 / 1	0,00
pT1a (<= 5 mm)			0 / 0		1 / 1	100,00
pT1b (<= 10 mm)			0 / 0		0 / 1	0,00
pT1c (<= 20 mm)			0 / 0		0 / 1	0,00
pT2 (> 2 bis 5 cm)			3 / 6	50,00	1 / 4	25,00
pT3 (> 5 cm)			1 / 6	16,67	2 / 4	50,00
pT4 (Brustwand/Haut)			0 / 6	0,00	0 / 4	0,00
davon						
pT4a (Brustwand)			0 / 0		0 / 0	
pT4b (Ödem)			0 / 0		0 / 0	
pT4c (Brustwand und Ödem)			0 / 0		0 / 0	
pT4d (inflammatorisch)			0 / 0		0 / 0	
pTX			2 / 6	33,33	0 / 4	0,00
ypT0			0 / 6	0,00	0 / 4	0,00
ypTis			0 / 6	0,00	0 / 4	0,00
ypT1 (<= 2 cm)			0 / 6	0,00	0 / 4	0,00
davon						
ypT1mic (Mikroinvasion)			0 / 0		0 / 0	
ypT1a (<= 5 mm)			0 / 0		0 / 0	
ypT1b (<= 10 mm)			0 / 0		0 / 0	
ypT1c (<= 20 mm)			0 / 0		0 / 0	
ypT2 (> 2 bis 5 cm)			0 / 6	0,00	0 / 4	0,00
ypT3 (> 5 cm)			0 / 6	0,00	0 / 4	0,00
ypT4 (Brustwand/Haut)			0 / 6	0,00	0 / 4	0,00
davon						
ypT4a (Brustwand)			0 / 0		0 / 0	
ypT4b (Ödem)			0 / 0		0 / 0	
ypT4c (Brustwand und Ödem)			0 / 0		0 / 0	
ypT4d (inflammatorisch)			0 / 0		0 / 0	
ypTX			0 / 6	0,00	0 / 4	0,00

¹ Die Angaben zu der Tumorgroße pT beziehen sich nur auf Primärerkrankungen.

Weiterer Behandlungsverlauf
Sarkome (Primär- und Rezidiverkrankung)

Bezug: Patientinnen	Krankenhaus 2017		Gesamt 2017		Gesamt 2016	
	Anzahl	%	Anzahl	%	Anzahl	%
postoperative Therapieplanung in interdisziplinärer Tumorkonferenz			7 / 7	100,00	6 / 7	85,71

Entlassung
Sarkome (Primär- und Rezidiverkrankung)

Entlassungsgrund ¹ Bezug: Patientinnen	Krankenhaus 2017		Gesamt 2017		Gesamt 2016	
	Anzahl	%	Anzahl	%	Anzahl	%
01: regulär beendet			7	100,00	5	71,43
02: nachstationäre Behandlung vorgesehen			0	0,00	1	14,29
03: aus sonstigen Gründen			0	0,00	0	0,00
04: gegen ärztlichen Rat			0	0,00	0	0,00
05: Zuständigkeitswechsel des Kostenträgers			0	0,00	0	0,00
06: Verlegung			0	0,00	1	14,29
07: Tod			0	0,00	0	0,00
08: Verlegung nach § 14			0	0,00	0	0,00
09: in Rehabilitationseinrichtung			0	0,00	0	0,00
10: in Pflegeeinrichtung			0	0,00	0	0,00
11: in Hospiz			0	0,00	0	0,00
13: externe Verlegung zur psychiatrischen Behandlung			0	0,00	0	0,00
14: aus sonstigen Gründen, mit nachstationärer Behandlung			0	0,00	0	0,00
15: gegen ärztlichen Rat			0	0,00	0	0,00
17: interne Verlegung (Wechsel BPfIV/KHG)			0	0,00	0	0,00
22: Fallabschluss			0	0,00	0	0,00
25: Entlassung zum Jahresende bei Aufnahme im Vorjahr			0	0,00	0	0,00

¹ vollständige Bezeichnung für gekürzte Entlassungsgründe:

- | | |
|---|--|
| 01 Behandlung regulär beendet | 14 Behandlung aus sonstigen Gründen beendet, nachstationäre Behandlung vorgesehen |
| 02 Behandlung regulär beendet, nachstationäre Behandlung vorgesehen | 15 Behandlung gegen ärztlichen Rat beendet, nachstationäre Behandlung vorgesehen |
| 03 Behandlung aus sonstigen Gründen beendet | 17 interne Verlegung mit Wechsel zwischen den Entgeltbereichen der DRG-Fallpauschalen, nach der BPfIV oder für besondere Einrichtungen nach § 17b Abs. 1 Satz 15 KHG |
| 04 Behandlung gegen ärztlichen Rat beendet | 22 Fallabschluss (interne Verlegung) bei Wechsel zwischen voll- und teilstationärer Behandlung |
| 06 Verlegung in ein anderes Krankenhaus | 25 Entlassung zum Jahresende bei Aufnahme im Vorjahr (für Zwecke der Abrechnung - PEPP, § 4 PEPPV 2013) |
| 08 Verlegung in ein anderes Krankenhaus im Rahmen einer Zusammenarbeit (§ 14 Abs. 5 Satz 2 BPfIV) | |
| 09 Entlassung in eine Rehabilitationseinrichtung | |
| 10 Entlassung in eine Pflegeeinrichtung | |
| 11 Entlassung in ein Hospiz | |

Weiterer Behandlungsverlauf

5.8 Lymphome (Primär- und Rezidivkrankung)

Bezug: Patientinnen	Krankenhaus 2017		Gesamt 2017		Gesamt 2016	
	Anzahl	%	Anzahl	%	Anzahl	%
postoperative Therapieplanung in interdisziplinärer Tumorkonferenz			0 / 0		0 / 0	

Entlassung

Lymphome (Primär- und Rezidivkrankung)

Entlassungsgrund ¹ Bezug: Patientinnen	Krankenhaus 2017		Gesamt 2017		Gesamt 2016	
	Anzahl	%	Anzahl	%	Anzahl	%
01: regulär beendet			0		0	
02: nachstationäre Behandlung vorgesehen			0		0	
03: aus sonstigen Gründen			0		0	
04: gegen ärztlichen Rat			0		0	
05: Zuständigkeitswechsel des Kostenträgers			0		0	
06: Verlegung			0		0	
07: Tod			0		0	
08: Verlegung nach § 14			0		0	
09: in Rehabilitationseinrichtung			0		0	
10: in Pflegeeinrichtung			0		0	
11: in Hospiz			0		0	
13: externe Verlegung zur psychiatrischen Behandlung			0		0	
14: aus sonstigen Gründen, mit nachstationärer Behandlung			0		0	
15: gegen ärztlichen Rat			0		0	
17: interne Verlegung (Wechsel BPfIV/KHG)			0		0	
22: Fallabschluss			0		0	
25: Entlassung zum Jahresende bei Aufnahme im Vorjahr			0		0	

¹ vollständige Bezeichnung für gekürzte Entlassungsgründe:

- | | |
|---|--|
| 01 Behandlung regulär beendet | 14 Behandlung aus sonstigen Gründen beendet, nachstationäre Behandlung vorgesehen |
| 02 Behandlung regulär beendet, nachstationäre Behandlung vorgesehen | 15 Behandlung gegen ärztlichen Rat beendet, nachstationäre Behandlung vorgesehen |
| 03 Behandlung aus sonstigen Gründen beendet | 17 interne Verlegung mit Wechsel zwischen den Entgeltbereichen der DRG-Fallpauschalen, nach der BPfIV oder für besondere Einrichtungen nach § 17b Abs. 1 Satz 15 KHG |
| 04 Behandlung gegen ärztlichen Rat beendet | 22 Fallabschluss (interne Verlegung) bei Wechsel zwischen voll- und teilstationärer Behandlung |
| 06 Verlegung in ein anderes Krankenhaus | 25 Entlassung zum Jahresende bei Aufnahme im Vorjahr (für Zwecke der Abrechnung - PEPP, § 4 PEPPV 2013) |
| 08 Verlegung in ein anderes Krankenhaus im Rahmen einer Zusammenarbeit (§ 14 Abs. 5 Satz 2 BPfIV) | |
| 09 Entlassung in eine Rehabilitationseinrichtung | |
| 10 Entlassung in eine Pflegeeinrichtung | |
| 11 Entlassung in ein Hospiz | |

Entlassung

5.9 Nicht-maligne histologische Befunde

Entlassungsgrund ¹ Bezug: Patientinnen	Krankenhaus 2017		Gesamt 2017		Gesamt 2016	
	Anzahl	%	Anzahl	%	Anzahl	%
01: regulär beendet			293	84,68	267	85,03
02: nachstationäre Behandlung vorgesehen			49	14,16	46	14,65
03: aus sonstigen Gründen			1	0,29	0	0,00
04: gegen ärztlichen Rat			2	0,58	0	0,00
05: Zuständigkeitswechsel des Kostenträgers			0	0,00	0	0,00
06: Verlegung			0	0,00	1	0,32
07: Tod			0	0,00	0	0,00
08: Verlegung nach § 14			0	0,00	0	0,00
09: in Rehabilitationseinrichtung			0	0,00	0	0,00
10: in Pflegeeinrichtung			0	0,00	0	0,00
11: in Hospiz			0	0,00	0	0,00
13: externe Verlegung zur psychiatrischen Behandlung			0	0,00	0	0,00
14: aus sonstigen Gründen, mit nachstationärer Behandlung			1	0,29	0	0,00
15: gegen ärztlichen Rat			0	0,00	0	0,00
17: interne Verlegung (Wechsel BPfIV/KHG)			0	0,00	0	0,00
22: Fallabschluss			0	0,00	0	0,00
25: Entlassung zum Jahresende bei Aufnahme im Vorjahr			0	0,00	0	0,00

¹ vollständige Bezeichnung für gekürzte Entlassungsgründe:

- 01 Behandlung regulär beendet
- 02 Behandlung regulär beendet, nachstationäre Behandlung
vorgesehen
- 03 Behandlung aus sonstigen Gründen beendet
- 04 Behandlung gegen ärztlichen Rat beendet
- 06 Verlegung in ein anderes Krankenhaus
- 08 Verlegung in ein anderes Krankenhaus im Rahmen
einer Zusammenarbeit (§ 14 Abs. 5 Satz 2 BPfIV)
- 09 Entlassung in eine Rehabilitationseinrichtung
- 10 Entlassung in eine Pflegeeinrichtung
- 11 Entlassung in ein Hospiz

- 14 Behandlung aus sonstigen Gründen beendet, nachstationäre
Behandlung vorgesehen
- 15 Behandlung gegen ärztlichen Rat beendet, nachstationäre
Behandlung vorgesehen
- 17 interne Verlegung mit Wechsel zwischen den Entgeltbereichen der DRG-
Fallpauschalen, nach der BPfIV oder für besondere Einrichtungen nach
§ 17b Abs. 1 Satz 15 KHG
- 22 Fallabschluss (interne Verlegung) bei Wechsel zwischen
voll- und teilstationärer Behandlung
- 25 Entlassung zum Jahresende bei Aufnahme im Vorjahr (für Zwecke der
Abrechnung - PEPP, § 4 PEPPV 2013)

Leseanleitung

1. Aufbau der Auswertung

Die Auswertung setzt sich zusammen aus der Auswertung definierter Qualitätsindikatoren, die eine Bewertung der Qualität der Gesamtversorgung sowie der einzelnen Krankenhäuser erlaubt, und einer Basisauswertung, die eine Zusammenfassung der erhobenen Qualitätssicherungsdaten gibt.

2. Qualitätsindikatoren

Einen Überblick über die wesentlichen Ergebnisse der Qualitätsindikatoren bietet die Übersichtsseite, auf der alle Gesamtergebnisse mit ihren Referenzbereichen zusammenfassend dargestellt sind.

Nachfolgend werden dann die Ergebnisse zu den einzelnen Qualitätsindikatoren ausführlich dargestellt. Dazu wird im Titel zunächst die Bezeichnung des Qualitätsindikators genannt und anschließend das angestrebte Qualitätsziel sowie die betrachtete Grundgesamtheit dieses Qualitätsindikators beschrieben. Unter Indikator-ID ist die Bezeichnung des einzelnen Qualitätsindikators mit Angabe zum Auswertungsjahr, Leistungsbereich und Kennzahl-Nummer aufgeführt. Damit sind alle Qualitätsindikatoren, für die auch eine grafische Darstellung der Krankenhausergebnisse erfolgt, eindeutig identifizierbar.

Sofern ein Referenzbereich für einen Qualitätsindikator definiert ist (vgl. 2.2), wird dieser hier aufgeführt.

In der Tabelle sind dann die Ergebnisse zu dem Qualitätsindikator dargestellt. Die Zeilen- bzw. Spaltenbeschriftungen erklären, was die Kennzahlen in der Tabelle darstellen (z. B. welches Ereignis gezählt wird oder wie ggf. die Grundgesamtheit weiter eingeschränkt ist).

Sowohl in der Beschreibung der Grundgesamtheit als auch in den Zeilen- und Spaltenbeschriftungen ist dabei ein "oder" als logisches, d. h. inklusives "oder" zu verstehen im Sinne von "und/oder".

Man beachte, dass bei der Berechnung der Qualitätsindikatoren in der Mammachirurgie sich die Ergebnisse nicht nur ausschließlich auf weibliche Patientinnen beziehen, sondern auch der geringe Anteil von Männern in der Auswertung berücksichtigt wird. Jedoch wird aus Einfachheitsgründen hier nur die Bezeichnung "Patientinnen" verwendet.

Die Berechnung des Vertrauensbereichs (vgl. 2.1) sowie die grafische Darstellung der Krankenhausergebnisse (vgl. 2.4) erfolgt nur für die farblich hervorgehobenen Kennzahlen des Qualitätsindikators.

Nähere Informationen zu den verwendeten Scores und den veränderten Regressionsgewichten für 2017 erhalten Sie beim IQTIG (www.iqtig.org).

2.1 Vertrauensbereich

Der Vertrauensbereich gibt den Wertebereich an, in dem sich das Ergebnis eines Krankenhauses bei der Messung eines Qualitätsindikators unter Berücksichtigung aller zufälligen Ereignisse mit einer bestimmten Wahrscheinlichkeit befindet.

Die Berechnung erfolgt in der Regel mittels Wilson Intervall.

In dieser Auswertung wird eine Wahrscheinlichkeit von 95% festgelegt.

Beispiel:

Qualitätsindikator:	Postoperative Wundinfektion
Kennzahl zum Qualitätsindikator:	Anteil von Patienten mit postoperativer Wundinfektion an allen Patienten
Krankenhauswert:	10,00%
Vertrauensbereich:	8,20% - 12,00%

D. h. berücksichtigt man alle zufälligen Effekte, überdeckt das Intervall 8,20% - 12,00% den wahren Wert für die postoperative Wundinfektionsrate im Mittel mit einer Wahrscheinlichkeit von 95%.

Die Größe des Vertrauensbereiches hängt von folgenden Parametern ab:

1. der Sicherheitswahrscheinlichkeit (95%)
2. der Anzahl der Fälle in der Grundgesamtheit (z. B. Anzahl der operierten Patienten)
3. der Anzahl der Ereignisse (z. B. Anzahl der Patienten mit postoperativer Wundinfektion)

2.2 Referenzbereiche

Der Referenzbereich gibt den Bereich eines Qualitätsindikators für gute Qualität an (so genannter Unauffälligkeitsbereich).

Zurzeit sind nicht für alle Qualitätsindikatoren Referenzbereiche definiert.

Anstelle des Referenzbereichs wird hier "Ein Referenzbereich ist für diesen Qualitätsindikator derzeit nicht definiert." platziert, um zu verdeutlichen, dass für spätere Auswertungen hier ein Referenzbereich nachgetragen werden kann. Auf der Übersichtsseite und in der Ergebnistabelle zum einzelnen Qualitätsindikator findet sich entsprechend der Eintrag "nicht definiert".

2.2.1 Ziel- und Toleranzbereiche

Referenzbereiche werden danach unterschieden, auf welcher wissenschaftlichen Basis die Festlegung erfolgt.

Dazu unterscheidet man in "Zielbereiche" und "Toleranzbereiche":

Zielbereich:

Für einige Qualitätsindikatoren kann aufgrund wissenschaftlicher Untersuchungen definiert werden, welches Ergebnis als gute Qualität anzusehen ist, ob es also im Zielbereich liegt. Für diese Indikatoren wird ein fester Wert als Referenzbereich festgelegt. Dies gilt beispielsweise für die Bestimmung der Hormonempfindlichkeit der Krebszellen bei Brustkrebs. Diese Untersuchung soll möglichst immer durchgeführt werden. Wissenschaftliche Untersuchungen und praktische Erfahrungen zeigen, dass ein Ergebnis von 95% (Anteil der behandelten Patienten, bei denen diese Bestimmung durchgeführt wurde) von allen Krankenhäusern erreicht werden kann.

Toleranzbereich:

Für einige Qualitätsindikatoren gibt es keine eindeutige feste Grenze. So kann man die Häufigkeit von Komplikationen, die nach Operationen auftreten können, als Indikatoren für Ergebnisqualität verwenden. Da diese Komplikationen aber auch bei bester Behandlung nicht hundertprozentig vermeidbar sind, kann man zwar das Ziel formulieren, dass die Komplikationen möglichst selten auftreten sollen, man kann aber keine sichere Grenze festlegen, die erreichbar gute Qualität kennzeichnet. Bei diesen Qualitätsindikatoren lässt sich folglich kein Referenzbereich angeben, der erreichbar gute Qualität klar beschreibt. Mit Hilfe von Vergleichsergebnissen können aber besonders auffällige Ergebnisse erkannt werden. Häufig werden in diesen Fällen Perzentil-Referenzbereiche verwendet.

Ergebnisse, die innerhalb dieses Referenzbereiches liegen, können toleriert werden. Ergebnisse, die außerhalb des Toleranzbereichs liegen, müssen genauer analysiert werden.

2.2.2 Fixe und variable (Perzentil-)Referenzbereiche

Darüberhinaus werden fixe und variable (Perzentil-)Referenzbereiche unterschieden:

a) Referenzbereiche, die durch einen festen Wert definiert sind (**fixer Referenzbereich**)

Beispiel:

Es wird festgelegt, dass eine Rate von 15,00% Wundinfektionen noch nicht als auffällig gelten soll. Damit ist ein Referenzbereich von $\leq 15,00\%$ definiert, d. h. die Krankenhäuser mit Wundinfektionsraten $> 15,00\%$ gelten als auffällig.

b) Referenzbereiche, die durch die Verteilung der Krankenhausergebnisse festgelegt sind (**Perzentil-Referenzbereich**)

Beispiel:

Es wird festgelegt, dass die 10% der Krankenhäuser mit den höchsten Wundinfektionsraten als auffällig gelten sollen.

Damit ist ein Referenzbereich (= Unauffälligkeitsbereich) von $\leq 90\%$ -Perzentil definiert.

Die Berechnung des Perzentils beruht dabei auf den Ergebnissen der Krankenhäuser mit mindestens 20 Fällen in der betrachteten Grundgesamtheit auf der Basis des Bundesdatenpools 2017.

Im Fall a) ist der Referenzbereich fix und die Anzahl der auffälligen Krankenhäuser kann je nach Verteilung schwanken.

Wohingegen im Fall b) der Anteil der auffälligen Krankenhäuser festgelegt ist, aber der tatsächliche Referenzbereich je nach Verteilung anders ausfällt.

Ein Spezialfall von a) ergibt sich bei so genannten "Sentinel Event"-Qualitätsindikatoren. Hier stellt bereits ein einziger Fall, der die Merkmale des entsprechenden Qualitätsindikators besitzt, eine Auffälligkeit dar. Technisch bedeutet dies, dass der Referenzbereich hier mit einem Wert von 0% gleichzusetzen ist. Für solche Qualitätsindikatoren wird in der Auswertung als Referenzbereich "Sentinel Event" aufgeführt.

2.2.3 Bestimmung von Auffälligkeiten

Die Ergebnisse eines Krankenhauses gelten als auffällig, wenn sie außerhalb des Referenzbereiches liegen.

Beispiele:

Referenzbereich: $\leq 2,50\%$
5 von 200 = $2,50\% \leq 2,50\%$ (unauffällig)
10 von 399 = $2,51\%$ (gerundet) $> 2,50\%$ (auffällig)

Hinweis:

Auch wenn das in der Auswertung gerundet dargestellte Ergebnis scheinbar im Referenzbereich liegt, kann der exakte Wert außerhalb des Referenzbereichs liegen und das Ergebnis damit auffällig sein:

Bei einem Referenzbereich von $\leq 2,50\%$
ergeben 13 Wundinfektionen bei 519 Fällen eine Infektionsrate von $2,50481696\%$ (gerundet $2,50\%$).
Diese ist größer als $2,50\%$ und damit auffällig.

Auch der umgekehrte Fall ist möglich:

Bei einem Referenzbereich von $< 4,70\%$
ergeben 7 Schlaganfälle bei 149 Fällen einen Anteil von $4,69798658\%$ (gerundet $4,70\%$).
Dieser ist kleiner als $4,70\%$ und damit unauffällig.

Das in der Auswertung gerundet dargestellte Ergebnis liegt scheinbar außerhalb des Referenzbereichs, der exakte Wert liegt aber innerhalb.

2.3 Vorjahresdaten

Parallel zu den Ergebnissen des Jahres 2017 sind in der Auswertung auch die Ergebnisse für das Jahr 2016 dargestellt. Diese befinden sich in der Tabelle "Vorjahresdaten" und beinhalten die Kennzahlen zum Qualitätsindikator sowie den dazugehörigen Vertrauensbereich, gerechnet mit den Daten des Vorjahres. Diese Art der Darstellung ermöglicht den Vergleich der Ergebnisse im Zeitverlauf.

Gerechnet wird mit den Rechenregeln des BQS-Instituts und des IQTIG, Berlin © 2018. Zu Abweichungen der Ergebnisse zwischen der Tabelle „Vorjahresdaten“ und der Auswertung 2016 kommt es deshalb in den Fällen, wo die Rechenregeln des Qualitätsindikators für 2017 überarbeitet worden sind.

Bei eingeschränkter Vergleichbarkeit wird das in einer Fußnote unter der Tabelle "Vorjahresdaten" erläutert.

Bei Leistungsbereichen, die im Auswertungsjahr 2017 erstmalig ausgewertet werden, entfällt die Darstellung von Vorjahresergebnissen.

2.4 Grafische Darstellung der Krankenhausergebnisse

Für die farblich hinterlegte(n) Kennzahl(en) eines Qualitätsindikators werden die Ergebnisse der Krankenhäuser grafisch dargestellt.

Krankenhäuser, die in der betrachteten Grundgesamtheit keinen Fall dokumentiert haben, werden grafisch nicht dargestellt. Es wird nur die Anzahl dieser Krankenhäuser aufgeführt.

Die Krankenhäuser, die mindestens 20 Fälle in der betrachteten Grundgesamtheit der Kennzahl dokumentiert haben, werden sowohl im Benchmarkdiagramm (vgl. 2.4.1) als auch im Histogramm (vgl. 2.4.2) dargestellt. Dabei erscheinen Krankenhäuser, die mit ihren Ergebnissen außerhalb eines definierten Referenzbereiches liegen, im Benchmarkdiagramm vor einem farbigen Hintergrund.

Die Verteilung der Ergebnisse von Krankenhäusern mit weniger als 20 dokumentierten Fällen in der Grundgesamtheit ist in einem weiteren Benchmarkdiagramm abgebildet. Die Darstellung eines Referenzbereiches erfolgt hier nicht.

Bei einem Vergleich der beiden Benchmarkdiagramme ist zu beachten, dass die y-Achsen oft nicht gleich skaliert sind.

Als zusätzliche Information sind unter den Grafiken jeweils die Spannweite, der Median und weitere Perzentilwerte der Krankenhausergebnisse aufgeführt.

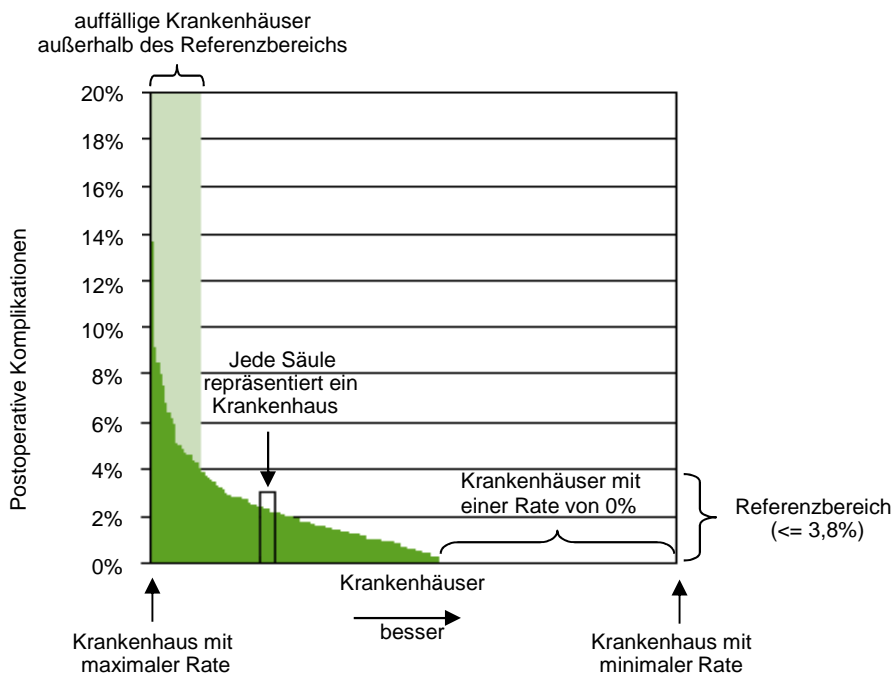
Was unter einem "Fall" zu verstehen ist, ist jeweils abhängig von der Definition der Grundgesamtheit des Qualitätsindikators. So kann damit neben einem "Patienten" z. B. auch eine "Operation" oder eine "Intervention" gemeint sein.

2.4.1 Benchmarkdiagramm

Für jedes Krankenhaus wird der zugehörige Wert der Kennzahl des Qualitätsindikators durch eine Säule dargestellt. Die Säulen werden so angeordnet, dass Krankenhäuser mit guter Qualität immer rechts stehen.

Beispiel:

Qualitätsindikator: Postoperative Komplikationen
Kennzahl zum Qualitätsindikator: Anteil von Patienten mit postoperativen Komplikationen an allen Patienten



2.4.2 Histogramm

Für die Darstellung der Verteilung der Krankenhausergebnisse in einem Histogramm werden die von den Krankenhäusern erreichten Werte der Kennzahl des Qualitätsindikators in Klassen aufgeteilt. Für jede Klasse wird die Anzahl der Krankenhäuser ermittelt, für die die zugehörige Kennzahl in diese Klasse fällt.

Im Histogramm repräsentiert jede Säule eine Klasse. Die Säulenhöhe entspricht der Anzahl der Krankenhäuser, deren berechnete Kennzahl in der jeweiligen Klasse liegt.

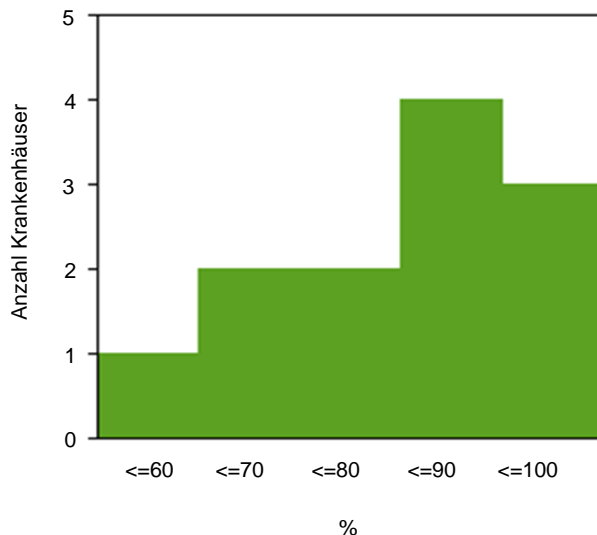
Beispiel:

Qualitätsindikator: Postoperative Komplikationen
 Kennzahl zum Qualitätsindikator: Anteil von Patienten ohne postoperative Komplikationen an allen Patienten
 Mögliche Klasseneinteilung:

1. Klasse: <= 60%
2. Klasse: > 60% bis <= 70%
3. Klasse: > 70% bis <= 80%
4. Klasse: > 80% bis <= 90%
5. Klasse: > 90% bis <= 100%

Verteilung der Krankenhäuser auf die Klassen:

Klasse	<= 60%	60% - 70%	70% - 80%	80% - 90%	90% - 100%
Anzahl Krankenhäuser mit Ergebnis in der Klasse	1	2	2	4	3



Damit Krankenhäuser mit „guter“ Qualität im Histogramm immer rechts stehen, kann es passieren, dass die natürliche Reihenfolge der Klassen-Skala (von „klein“ nach „groß“) im Histogramm umgedreht wird (von „groß“ nach „klein“).

Aus Darstellungsgründen wird die Klasse, die ganz links steht, immer so gewählt, dass sie bis zum minimalen bzw. maximalen realisierten Krankenhauswert der Kennzahl geht. In der Regel ist diese Klasse damit größer als die anderen Klassen, die eine fest vorgegebene Breite besitzen.

Das Histogramm liefert gegenüber dem Säulendiagramm weitere Informationen zu folgenden Fragestellungen:

- Welcher Wert der Kennzahl des Qualitätsindikators wird im Mittel angenommen? (Lage der Verteilung)
- Gibt es genauso viele „gute“ wie „schlechte“ Krankenhäuser? (Symmetrie der Verteilung)
- Gibt es starke Unterschiede zwischen den Krankenhäusern? (Streuung der Verteilung)

3. Basisauswertung

In der Basisauswertung werden sämtliche Items des entsprechenden Datensatzes deskriptiv ausgewertet. In einigen Fällen gibt es zur Basisauswertung ergänzende Auswertungen, die weitergehende Aspekte des betreffenden Leistungsbereichs beleuchten sollen.

4. Fehlende Werte und Mehrfachnennungen

Es kann vorkommen, dass Prozentangaben in der Summe kleiner oder größer sind als 100%.

Für den ersten Fall, dass die Summe kleiner als 100% ist, sind fehlende Angaben verantwortlich. D. h. für die an 100% fehlenden Fälle wurden keine oder ungültige Angaben gemacht.

Prozentsummen von über 100% lassen sich dadurch erklären, dass Mehrfachnennungen möglich waren.

5. Darstellung Median/Mittelwert

Median- und Mittelwerte, die in den ergänzenden Basisinformationen zu einem Leistungsbereich ausgewiesen werden, sind kursiv dargestellt, um sie eindeutig als solche auszuweisen. Entsprechend sind für diese Werte ggf. vorhandene Tabellenüberschriften wie z. B. „%“ irrelevant.

6. Wechsel der Grundgesamtheit

Allgemein ist bei der Interpretation von statistischen Kennzahlen darauf zu achten, welche Bezugsgröße für die Berechnung gewählt wurde. So ergeben sich z. B. unterschiedliche Auslegungen eines prozentualen Anteils, wenn einmal das Patientenkollektiv und ein anderes mal die Operationen die Bezugsgröße bilden.

Eine Einschränkung der Grundgesamtheit wird häufig dadurch angezeigt, dass die entsprechende Zeilenbeschriftung in der Tabelle etwas nach rechts eingerückt ist.

7. Interpretation der Ergebnisse

Statistiken geben keinen direkten Hinweis auf gute oder schlechte Qualität, sondern bedürfen fachkundiger Interpretation und ggf. weitergehender Analysen.

8. Glossar

Anteil

Eine Rate beschreibt den prozentualen Anteil einer Merkmalsausprägung unter allen betrachteten Merkmalsträgern (Grundgesamtheit).

Beziehungszahl

Siehe Verhältniszahl

Indikator-ID

Eine Indikator-ID mit Angabe zum Auswertungsjahr, Leistungsbereich und Kennzahl-Nummer ermöglicht eine eindeutige Identifikation eines Qualitätsindikators, für die die Krankenhausergebnisse grafisch dargestellt werden. Z. B. steht die Bezeichnung 2017/18n1-MAMMA/51846 für das Ergebnis des Qualitätsindikators „Prätherapeutische histologische Diagnosesicherung“ im Leistungsbereich Mammachirurgie (18/1) im Auswertungsjahr 2017.

Diese Angabe zur Kennzahl-Nummer (z. B. 51846) ermöglicht eine schnelle Suche in der Qualitätsindikatorendatenbank.

Konfidenzintervall

Siehe Vertrauensbereich

Median der Krankhausergebnisse

Der Median ist derjenige Wert, für den 50% der Krankhausergebnisse kleiner und 50% der Krankhausergebnisse größer sind. Der Median ist ein Maß, das den Mittelpunkt der Verteilung beschreibt.

Perzentil der Krankhausergebnisse Bund

Für das x%-Perzentil der Krankhausergebnisse Bund gilt, dass x% der Krankhausergebnisse Bund kleiner oder gleich dem x%-Perzentil Bund sind. Haben beispielsweise 25% der untersuchten Krankenhäuser eine Wundinfektionsrate von 1,50% oder kleiner, so entspricht hier der Wert von 1,50% dem 25%-Perzentil Bund.

Qualitätsindikator / Qualitätsindikatorengruppe

Ein Qualitätsindikator dient der Bewertung, ob ein Qualitätsziel erreicht wird. Ein Indikator ist kein direktes Maß der Qualität. Es ist ein Werkzeug, das zur Leistungsbewertung dient und das die Aufmerksamkeit auf Problembereiche lenken kann, die einer intensiven Überprüfung innerhalb einer Organisation bedürfen. Die definierten Qualitätsindikatoren sind in der Tabelle farblich hervorgehoben und werden zusammen mit ihrem Vertrauensbereich und - sofern definiert - ihrem Referenzbereich angegeben. Die Verteilung der Krankhausergebnisse wird für diese Qualitätsindikatoren jeweils als Benchmarkdiagramm und als Histogramm dargestellt.

Liegen mehrere Qualitätsindikatoren zu gleichen oder ähnlich definierten Qualitätszielen vor, werden diese in Qualitätsindikatorengruppen zusammengefasst.

Rate

Siehe Anteil

Spannweite der Krankhausergebnisse

Die Spannweite gibt den minimalen und maximalen Wert der Krankhausergebnisse an. Die Spannweite ist ein Maß für die Streuung der Verteilung.

Statistische Maßzahlen

Das Gesamtergebnis sowie die Verteilung der Krankhausergebnisse werden durch statistische Maßzahlen beschrieben.

Verhältniszahl

Der Quotient zweier sachlich in Verbindung stehender Merkmale heißt Beziehungszahl. Dabei ist nicht wie bei einer Rate der Zähler eine Untermenge des Nenners. Im Weiteren wird die Bezeichnung „Verhältniszahl“ verwendet.

Vertrauensbereich

Der Vertrauensbereich gibt den Wertebereich an, in dem sich der wahre Wert eines Ergebnisses unter Berücksichtigung aller zufälligen Ereignisse mit einer bestimmten Wahrscheinlichkeit befindet. In dieser Auswertung ist diese Sicherheitswahrscheinlichkeit mit 95% festgelegt.